

«

»

-10 , 10/0,4 , -0,4

: , 2500 -
• , 259

•	
•	
•	

, 2020 .

«

»

— «

»

-10 , 10/0,4 , -0,4

: , 2500 - 259
• ,

-04. 19-226- .00.00- .1

1

•



• •

• •

•	•	•	

, 2020 .

1.
2.

4
5

.	
.	
.	
.	
.	

						-04. 19-226- .00.00- .1-		
.			
.					03.20			
					03.20			1
					03.20			1
.								« »
.								

			3
	-04. 19-226- .00.00- .1	,	
1			
2			
	-04. 19-226- .00.00- .2		
3			
4			
	-04. 19-226- .00.00- .3		
		,	
		,	
		,	
		1	Microsoft
		Word (.doc) .pdf .dwg .jpg	

						-04. 19-226- .00.00- - -		
					03.20			
					03.20			
					03.20			

Согласовано:

Инв. N подл. Подпись и дата Взам. инв. N

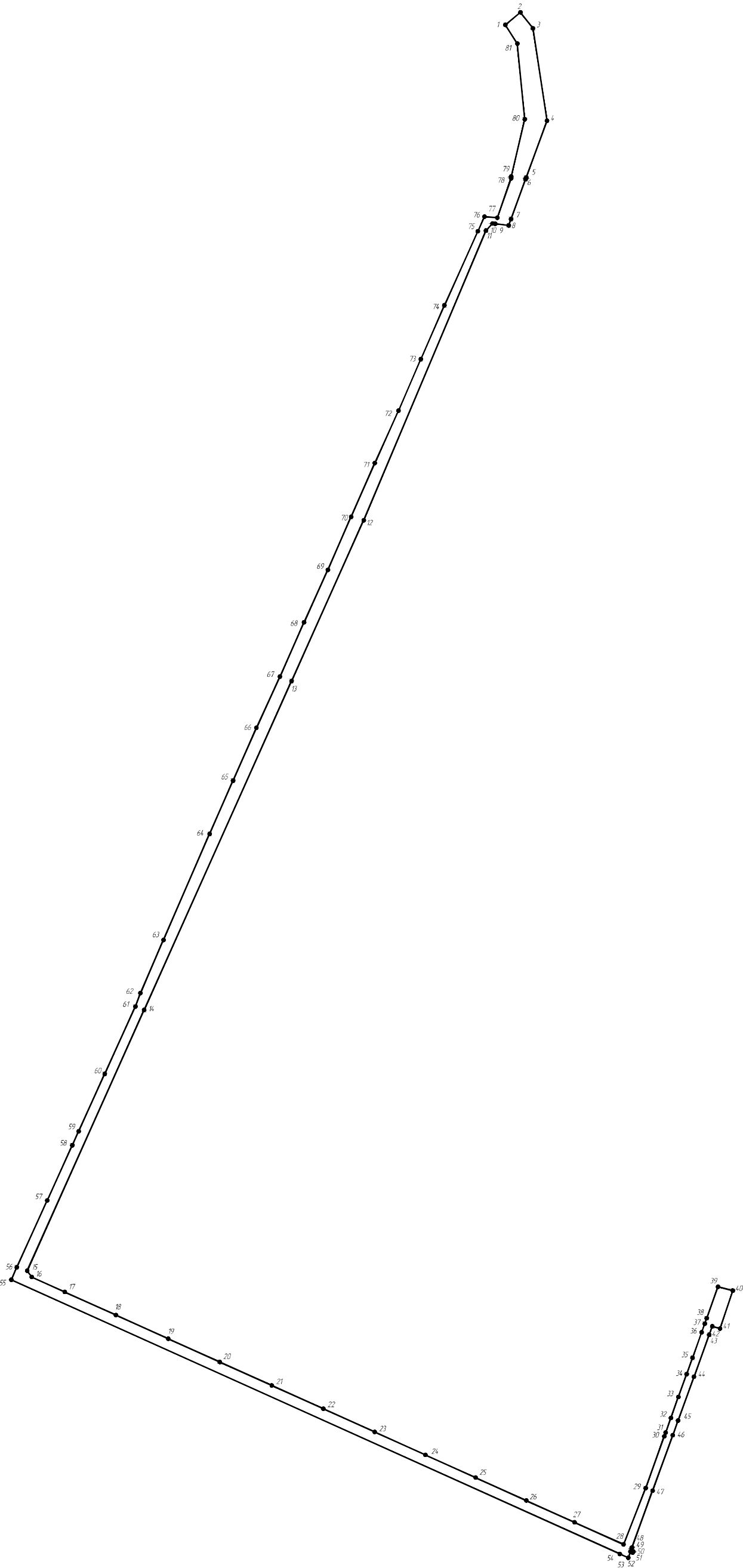
Условные обозначения:	
<div></div>	устанавливаемые красные линии
<div>1•</div>	характерные точки устанавливаемых красных линий

Изм.	Кол. уч.	Лист	№ док.	Подпись	Дата
Разработал	Прусак Н.М.				
Проверил	Мороз А.С.				
Нач. отдела	Прусак Н.М.				
Н. контр.	Мороз А.С.				

ЕЕС-04.ПП19-226.Р.00.00-ЭС ППТ-1		
Строительство ЛЭП-10 кВ, КТП 10/0,4 кВ, ЛЭП-0,4 кВ для электроснабжения объекта, расположенного по адресу: Березовский район, 2500 м северо-восточнее д. Терентьево, часть контура пашни №259		
Проект планировки территории	Стадия	Лист
	П	1
Чертеж красных линий М 1:2000	Листов	
	000 "СибГК"	

Копировал

Формат А3



Обозначение характерных точек границ	Координаты, м	
	X	Y
1	2	3
1	647 408,78	126 804,64
2	647 413,76	126 813,06
3	647 406,82	126 820,05
4	647 355,13	126 827,91
5	647 323,40	126 816,29
6	647 322,43	126 815,93
7	647 300,18	126 807,78
8	647 296,65	126 806,50
9	647 297,55	126 798,96
10	647 297,72	126 797,47
11	647 293,76	126 793,82
12	647 131,82	126 725,50
13	647 041,86	126 685,15
14	646 858,11	126 602,76
15	646 712,30	126 537,39
16	646 708,77	126 539,98
17	646 700,44	126 538,41
18	646 687,52	126 586,98
19	646 674,29	126 616,25
20	646 661,29	126 645,02
21	646 648,15	126 674,12
22	646 635,13	126 702,91
23	646 622,17	126 731,60
24	646 609,35	126 759,96
25	646 596,66	126 788,02
26	646 583,87	126 816,35
27	646 571,68	126 843,30
28	646 559,30	126 870,71
29	646 550,73	126 883,04
30	646 619,74	126 893,47
31	646 621,80	126 894,21
32	646 630,00	126 897,15
33	646 641,74	126 901,36
34	646 654,46	126 903,93
35	646 663,71	126 909,26
36	646 677,86	126 914,35
37	646 682,65	126 916,06
38	646 685,71	126 917,16
39	646 703,32	126 923,49
40	646 701,18	126 931,74
41	646 679,91	126 924,62
42	646 681,30	126 920,29
43	646 676,51	126 918,56
44	646 653,03	126 910,04
45	646 628,53	126 901,14
46	646 620,35	126 898,17
47	646 589,32	126 886,91
48	646 557,61	126 875,40
49	646 557,28	126 875,27
50	646 555,39	126 876,08
51	646 554,73	126 875,82
52	646 555,19	126 874,56
53	646 551,81	126 873,31
54	646 553,94	126 868,60
55	646 707,27	126 528,53
56	646 714,17	126 531,60
57	646 751,58	126 548,61
58	646 782,39	126 562,62
59	646 790,21	126 566,18
60	646 822,28	126 580,76
61	646 859,94	126 597,88
62	646 867,51	126 600,71
63	646 897,20	126 613,59
64	646 956,49	126 639,38
65	646 986,26	126 652,48
66	647 015,83	126 665,52
67	647 044,41	126 678,65
68	647 074,78	126 692,14
69	647 104,11	126 705,48
70	647 133,74	126 718,49
71	647 163,81	126 731,66
72	647 193,07	126 744,94
73	647 221,87	126 757,39
74	647 251,97	126 770,59
75	647 283,33	126 789,27
76	647 301,53	126 792,98
77	647 300,92	126 800,14
78	647 322,95	126 807,85
79	647 323,99	126 807,91
80	647 355,92	126 815,47
81	647 398,27	126 811,34
1	655613,46	139789,65

Согласовано:

Инв. N подл. Подпись и дата Взам. инв. N



Условные обозначения:

	граница зон планируемого размещения линейных объектов
	характерные точки границы зон планируемого размещения линейных объектов
	зона планируемого размещения линейных объектов

Изм.	Кол. уч.	Лист	№ док.	Подпись	Дата
Разработал	Прусак Н.М.				
Проверил	Мороз А.С.				
Нач. отдела	Прусак Н.М.				
Н. контр.	Мороз А.С.				

ЕЕС-04.ПП19-226.Р.00.00-ЭС ППТ-1		
Строительство ЛЭП-10 кВ, КТП 10/0,4 кВ, ЛЭП-0,4 кВ для электроснабжения объекта, расположенного по адресу: Березовский район, 2500 м северо-восточнее д. Терентьево, часть контура пашни №259		
Проект планировки территории	Стадия	Лист
	П	2
Чертеж границ зон планируемого размещения линейных объектов М 1:2000	000 "СибГК"	

« »

— « »

-10 , 10/0,4 , -0,4

: , 2500 -
• , 259

-04. 19-226- .00.00- .1

2

.	
.	
.	

.	.	.	



. .
. .

, 2020 .

4

5

6

7

7

10

10

18

18

18

24

26

[illegible]

			3
	-04. 19-226- .00.00- .1	,	
1			
2			
	-04. 19-226- .00.00- .2		
3			
4			
	-04. 19-226- .00.00- .3		
		,	
		,	
		,	
		1	
		Word (.doc) .pdf .dwg .jpg	Microsoft

.

.

						-04. 19-226- .00.00- - -		
.			
.					03.20			
					03.20			1 1
.					03.20			
						« »		

—

—

2

2

—

•

1

2

50-

350 12.11.2019 .;

—

2

9-51 08.07.2016 .;

.

[illegible]

-10

«
10/0,4 , -0,4
: , 2500 -
259», ,
.
:
,
, .

.	
.	
.	

.

-04. 19-226- .00.00- .1.

)
- « -10 , 10/0,4 , -0,4
: , 2500
- . , 259».

-
-04. 19-226- .00.00

04 -10 .
10 .

: III .
10 (-10) - 512 ().
10 (-10) - 738 ().
0,4 (-0,4) - 9 .
- 250 .
- 10
250-10/0,4 . -10 3 -3 1 50.
3 70 ².
10 01, 03, 05, 16 , -10 .
 ,
- .
 , . 2.5.129

10 , , ,
 .
10 10 3 (1 50).
2-3 :
- ;
- -
250 -10/0,4 0,4
 , 0,4 -
-0,4 .
 ,
 .
4 (. 1.7.101 7).
(5 40)
0,7 , (34.21.122-87
Ø18) - III.

, 2, 2,5 -



	,	
	X	Y
1	2	3
(1.1)		
– 1258 . .		
1	647 408,78	126 804,64
2	647 415,76	126 813,06
3	647 406,82	126 820,05
4	647 355,13	126 827,91

5	647 323,40	126 816,29
6	647 322,43	126 815,93
7	647 300,18	126 807,78
8	647 296,65	126 806,50
9	647 297,55	126 798,96
10	647 297,72	126 797,47
11	647 293,76	126 793,82
75	647 293,33	126 789,27
76	647 301,53	126 792,98
77	647 300,92	126 800,14
78	647 322,95	126 807,85
79	647 323,99	126 807,91
80	647 355,92	126 815,47
81	647 398,27	126 811,34
1	647 408,78	126 804,64
(1.2)		
– 6950 . .		
11	647 293,76	126 793,82
12	647 131,82	126 725,50
13	647 041,86	126 685,15
14	646 858,11	126 602,76
15	646 712,30	126 537,39
16	646 708,77	126 539,98
17	646 700,44	126 558,41
18	646 687,52	126 586,98
19	646 674,29	126 616,25
20	646 661,29	126 645,02
21	646 648,15	126 674,12
22	646 635,13	126 702,91
23	646 622,17	126 731,60
24	646 609,35	126 759,96
25	646 596,66	126 788,02
26	646 583,87	126 816,35

27	646 571,68	126 843,30
28	646 559,30	126 870,71
29	646 590,73	126 883,04
30	646 619,74	126 893,47
31	646 621,80	126 894,21
32	646 630,00	126 897,15
33	646 641,74	126 901,36
34	646 654,46	126 905,95
35	646 663,71	126 909,26
36	646 677,86	126 914,35
37	646 682,65	126 916,06
38	646 685,71	126 917,16
39	646 703,32	126 923,49
40	646 701,18	126 931,74
41	646 679,91	126 924,62
42	646 681,30	126 920,29
43	646 676,51	126 918,56
44	646 653,03	126 910,04
45	646 628,53	126 901,14
46	646 620,35	126 898,17
47	646 589,32	126 886,91
48	646 557,61	126 875,40
49	646 557,28	126 875,27
50	646 555,39	126 876,08
51	646 554,73	126 875,82
52	646 555,29	126 874,56
53	646 551,81	126 873,31
54	646 553,94	126 868,60
55	646 707,27	126 528,53
56	646 714,17	126 531,60
57	646 751,58	126 548,61
58	646 782,39	126 562,62
59	646 790,21	126 566,18

60	646 822,28	126 580,76
61	646 859,94	126 597,88
62	646 867,51	126 600,71
63	646 897,20	126 613,59
64	646 956,49	126 639,38
65	646 986,26	126 652,48
66	647 015,83	126 665,52
67	647 044,41	126 678,65
68	647 074,78	126 692,14
69	647 104,11	126 705,48
70	647 133,74	126 718,49
71	647 163,81	126 731,66
72	647 193,07	126 744,94
73	647 221,87	126 757,39
74	647 251,97	126 770,59
75	647 293,33	126 789,27
11	647 293,76	126 793,82

) , ()

(.)

) , ,

:

- () , ,

, (.4 .36).

- ,

’
,

, :

(1.1)

1.

/	,	
(- 1.1) / , .	- 4 - () . - . - .	
(- 1.16) /	- 4 - () . - . - .	
(- 1.19) / ,	- 4 - () . - . - .	
(- 1.2) /	- 4 - ()	

.	
.	
.	

.

<p> $\frac{1}{2}$ $\frac{1}{2}$ $\frac{1}{2}$ $\frac{1}{2}$ </p>	<p> $\frac{1}{2}$ $\frac{1}{2}$ $\frac{1}{2}$ $\frac{1}{2}$ </p>	<p> $\frac{1}{2}$ $\frac{1}{2}$ $\frac{1}{2}$ $\frac{1}{2}$ </p>
<p> $(-1.3) /$ $\frac{1}{2}$ $\frac{1}{2}$ $\frac{1}{2}$ $\frac{1}{2}$ </p>	<p> $(-1.3) /$ $\frac{1}{2}$ $\frac{1}{2}$ $\frac{1}{2}$ $\frac{1}{2}$ </p>	<p> $(-1.3) /$ $\frac{1}{2}$ $\frac{1}{2}$ $\frac{1}{2}$ $\frac{1}{2}$ </p>
<p> $(-1.5) /$ $\frac{1}{2}$ $\frac{1}{2}$ $\frac{1}{2}$ $\frac{1}{2}$ </p>	<p> $(-1.5) /$ $\frac{1}{2}$ $\frac{1}{2}$ $\frac{1}{2}$ $\frac{1}{2}$ </p>	<p> $(-1.5) /$ $\frac{1}{2}$ $\frac{1}{2}$ $\frac{1}{2}$ $\frac{1}{2}$ </p>
<p> $(-2.0) /$ $\frac{1}{2}$ $\frac{1}{2}$ $\frac{1}{2}$ $\frac{1}{2}$ </p>	<p> $(-2.0) /$ $\frac{1}{2}$ $\frac{1}{2}$ $\frac{1}{2}$ $\frac{1}{2}$ </p>	<p> $(-2.0) /$ $\frac{1}{2}$ $\frac{1}{2}$ $\frac{1}{2}$ $\frac{1}{2}$ </p>
<p> $(-3.1.1) /$ $\frac{1}{2}$ $\frac{1}{2}$ $\frac{1}{2}$ $\frac{1}{2}$ </p>	<p> $(-3.1.1) /$ $\frac{1}{2}$ $\frac{1}{2}$ $\frac{1}{2}$ $\frac{1}{2}$ </p>	<p> $(-3.1.1) /$ $\frac{1}{2}$ $\frac{1}{2}$ $\frac{1}{2}$ $\frac{1}{2}$ </p>

	*	
	*	
*		

‘ ‘ ‘ ‘ ‘ ‘ ‘ ‘ ‘ ‘)		
---	--	--

2.

/	‘	
(– 1.15) / ‘ ‘ ‘ ‘	(.) – 6 . %. 1. – 10	- ‘
(– 1.7) / ‘ ‘ ‘ ‘ ‘ ‘ ‘ (), ‘ ‘ ‘ ‘	- 4 ‘ (. – . – . –	

3.

/	‘	
---	---	--

<p>(-1.18) /</p> <p>-</p> <p>,</p> <p>,</p> <p>,</p> <p>,</p>	<p>(</p> <p>)</p> <p>(</p> <p>)</p> <p>,</p> <p>.</p> <p>.</p> <p>.</p> <p>- 6</p> <p>- 3.</p> <p>.</p> <p>,</p> <p>,</p> <p>,</p> <p>,</p>	
<p>(- 7.2.1) /</p> <p>(,)</p> <p>,</p> <p>2.7.1 (, 4.9</p> <p>(, 7.2.3</p> <p>(,</p> <p>,</p> <p>;</p> <p>,</p> <p>,</p>	<p>(</p> <p>)</p> <p>(</p> <p>)</p> <p>.</p> <p>.</p> <p>.</p>	

	*	
	*	
	*	

/	,	
3.1.1) / (- , , , , , (, , , , , , , , ,)	() () . - 3 . - 3.	
(- 13.0) / , , , () ,	() () . . 80 % .	-
- 13.1) / () ; , ,	300 . . - 1500 . . - 20 . . - 3 . - 1.	- ,

	10 %.	-
13.2)/ (-	300 . .	-
()	- 10000 . .	- 20 .
;	.	
,	- 3 .	
2.1(,	
),	- 1.	
	- 10 %.	
	01.01.2019 .	2.1
	(
).	

2,0 , (- 13.1) (- 13.2): -
- 2 ; -
- 3 , -
4 , , ,
- 1 ; - 7 ,
- 3,5 ; - ,
2.

/	,	
(- 4.4) /	()	
,	,	
,	,	
5000 .	(
	- 3	
	.	
	,	
	-	

.	
.	
.	

--	--	--

3.

/	,	
<p>(-7.2.1)/</p> <p>(,)</p> <p>,</p> <p>2.7.1 (, 4.9</p> <p>(), 7.2.3</p> <p>(,</p> <p>,</p> <p>;</p> <p>,</p> <p>,</p>	<p>(</p> <p>)</p> <p>.</p> <p>.</p> <p>.</p>	

•	
•	
•	
•	

- ;
- ,
; - ,
- ()
,
.
.
)
(, ,
, ,),
,
,
(, , , ,),
,
,
,
)

21.05.2019 . . 102-2496,

, .
)

.
:

— 29.12.2004 190- ;

— 25.10.2001 136- ;

— 42.13330.2011 « 2.07.01-89*. .
»,

28.12.2010 820;

— 30.03.1999 52- « -
»;

— - ,

24.07.2000 554;

— -
2.2.1/2.1.1.1200-03 « -
, », 25.09.2007 74;

:

— ,

24.02.2009 . 160;

— 29.11.2000 878; ,

— 09.06.1995 578; ,

— 17.08.1992 197; ,

— 22.04.1992 9; ,

— 3.05.04-85* «
», 31.05.1985 73;

— 2.04.02-84* « .
», 27.07.1984 123;

— 2.1.4.11 10-02 «
»,

14.03.2002 10.

.	
.	
.	

»,

»,

25.10.2001 136-

24 2009 . N 160

«

»,

»,

»,

», ()

»,

:

)

»,

;

) ()

-

»,

»,

»,

;

)

»,

(

),

»,

»,

»,

;

) ;

)

5 ,

(

).

—

(

),

,

:

- 0,4 2 ;

- 10 10 ;

.	
.	
.	

9	647 297,55	126 798,96
10	647 297,72	126 797,47
11	647 293,76	126 793,82
12	647 131,82	126 725,50
13	647 041,86	126 685,15
14	646 858,11	126 602,76
15	646 712,30	126 537,39
16	646 708,77	126 539,98
17	646 700,44	126 558,41
18	646 687,52	126 586,98
19	646 674,29	126 616,25
20	646 661,29	126 645,02
21	646 648,15	126 674,12
22	646 635,13	126 702,91
23	646 622,17	126 731,60
24	646 609,35	126 759,96
25	646 596,66	126 788,02
26	646 583,87	126 816,35
27	646 571,68	126 843,30
28	646 559,30	126 870,71
29	646 590,73	126 883,04
30	646 619,74	126 893,47
31	646 621,80	126 894,21
32	646 630,00	126 897,15
33	646 641,74	126 901,36
34	646 654,46	126 905,95
35	646 663,71	126 909,26
36	646 677,86	126 914,35
37	646 682,65	126 916,06
38	646 685,71	126 917,16
39	646 703,32	126 923,49

40	646 701,18	126 931,74
41	646 679,91	126 924,62
42	646 681,30	126 920,29
43	646 676,51	126 918,56
44	646 653,03	126 910,04
45	646 628,53	126 901,14
46	646 620,35	126 898,17
47	646 589,32	126 886,91
48	646 557,61	126 875,40
49	646 557,28	126 875,27
50	646 555,39	126 876,08
51	646 554,73	126 875,82
52	646 555,29	126 874,56
53	646 551,81	126 873,31
54	646 553,94	126 868,60
55	646 707,27	126 528,53
56	646 714,17	126 531,60
57	646 751,58	126 548,61
58	646 782,39	126 562,62
59	646 790,21	126 566,18
60	646 822,28	126 580,76
61	646 859,94	126 597,88
62	646 867,51	126 600,71
63	646 897,20	126 613,59
64	646 956,49	126 639,38
65	646 986,26	126 652,48
66	647 015,83	126 665,52
67	647 044,41	126 678,65
68	647 074,78	126 692,14
69	647 104,11	126 705,48
70	647 133,74	126 718,49

71	647 163,81	126 731,66
72	647 193,07	126 744,94
73	647 221,87	126 757,39
74	647 251,97	126 770,59
75	647 293,33	126 789,27
76	647 301,53	126 792,98
77	647 300,92	126 800,14
78	647 322,95	126 807,85
79	647 323,99	126 807,91
80	647 355,92	126 815,47
81	647 398,27	126 811,34
1	655613,46	139789,65

)

2

1.

2

,

;

2.

,

2

;

3.

,

9

•
2

4.

2

2

2

,

•

5.

,

,

2

:

6.

•

7.

2

2

;

						-04. 19-226- .00.00- .1.	Лист
							21
.		

8.

2

2

•

2

2

•

[illegible]

.	
.	
.	

.



**СЛУЖБА
по государственной охране
объектов культурного наследия
Красноярского края**

Ленина ул., д. 108, г. Красноярск, 660017
Телефон: (391) 228-93-37
<http://www.ookn.ru>
E-mail: info@ookn.ru

21.05.2019 № 102 - 2496

На № 620/4947 от 15.05.2019
**Об объектах культурного
наследия**

АО «Красноярская региональная
энергетическая компания»
Начальнику отдела исходно-
разрешительной документации
Н.В. Минченко
ул. Деповская, 15
г. Красноярск
660058
(простое, электронно)

Уважаемая Наталья Васильевна!

В связи с запросом информации о наличии (отсутствии) объектов культурного наследия на территории планируемого размещения объекта «Строительство ЛЭП-10 кВ, КТП 10/0,4 кВ, ЛЭП-0,4 кВ для электроснабжения объекта, расположенного по адресу: Березовский район, 2500 м северо-восточнее д. Терентьево, часть контура пашни № 259» (далее – Участок), сообщаем.

Объектов культурного наследия (в том числе включённых в единый государственный реестр объектов культурного наследия (памятников истории и культуры) народов Российской Федерации), выявленных объектов культурного наследия на территории Участка нет.

В соответствии с п. 1 ст. 36 Федерального закона от 25.06.2002 № 73-ФЗ «Об объектах культурного наследия (памятниках истории и культуры) народов Российской Федерации» (далее – Федеральный закон № 73-ФЗ) проектирование и проведение земляных, строительных, мелиоративных, хозяйственных работ, указанных в статье 30 настоящего Федерального закона работ по использованию лесов и иных работ осуществляются при отсутствии на данной территории объектов культурного наследия, включенных в реестр, выявленных объектов культурного наследия или объектов, обладающих признаками объекта культурного наследия, либо при условии соблюдения техническим заказчиком (застройщиком) объекта капитального строительства, заказчиками других видов работ, лицом, проводящим указанные работы, требований настоящей статьи.

Информацией об отсутствии объектов, обладающих признаками объекта культурного наследия, на территории Участка служба по государственной охране объектов культурного наследия Красноярского края (далее – Служба) не располагает.



В соответствии со ст. 28 Федерального закона № 73-ФЗ в случае, если орган охраны объектов культурного наследия не имеет данных об отсутствии на земельных участках, подлежащих воздействию в ходе земляных, строительных, мелиоративных, хозяйственных работ, работ по использованию лесов и иных работ, объектов, обладающих признаками объекта культурного наследия в соответствии со статьей 3 настоящего Федерального закона проводится государственная историко-культурная экспертиза (далее – ГИКЭ) в целях определения наличия или отсутствия объектов, обладающих признаками объекта культурного наследия.

Согласно п. 6 Положения о ГИКЭ, утвержденного постановлением Правительства Российской Федерации от 15.07.2009 № 569, экспертиза проводится по инициативе заинтересованного органа государственной власти, органа местного самоуправления, юридического или физического лица (далее – заказчик) на основании договора между заказчиком и экспертом, заключенного в письменной форме в соответствии с гражданским законодательством Российской Федерации.

Перечень экспертов, уполномоченных на проведение ГИКЭ, размещен на официальном сайте министерства культуры Российской Федерации по адресу: <https://www.mkrf.ru/documents/eksperty-po-provedeniyu-gosudarstvennoy-istoriko-kulturnoy-ekspertizi>.

В целях проведения ГИКЭ заявителю, заинтересованному в проведении ГИКЭ, в соответствии с п. 2.7 Административного регламента предоставления Службой государственной услуги «Организация проведения государственной историко-культурной экспертизы», утвержденного приказом Службы от 05.07.2016 № 430, необходимо обратиться в Службу с заявлением об организации проведения ГИКЭ.

Начальник отдела учета,
использования и популяризации
объектов культурного наследия

В.Г. Буторин

ФЕДЕРАЛЬНОЕ АГЕНТСТВО ПО НЕДРОПОЛЬЗОВАНИЮ

УТВЕРЖДАЮ

**ДЕПАРТАМЕНТ
ПО НЕДРОПОЛЬЗОВАНИЮ
ПО ЦЕНТРАЛЬНО-СИБИРСКОМУ
ОКРУГУ
(ЦЕНТРСИБНЕДРА)**

ул. Карла Маркса, д.62, г.Красноярск, 660049
т.(391) 212-06-81, ф.(391) 212-07-02
E-mail: mail@centrsibnedra.ru

18.06.19 № 02-02/128
на № 020/5891 от 06.06.2019

Начальник
Департамента по недропользованию
по Центрально-Сибирскому округу

Ю.А. Филиппов
06. 2019 г.



ЗАКЛЮЧЕНИЕ

о наличии (отсутствии) полезных ископаемых под участком предстоящей
застройки.

Заключение составлено Красноярским филиалом ФБУ «ТФГИ по Сибирскому федеральному округу» (ФБУ «ТФГИ по СФО») по распоряжению Департамента по недропользованию по Центрально-Сибирскому округу (Центрсибнедра) и заявке АО «КрасЭКо».

В связи со строительством объекта: «Строительство ЛЭП-10 кВ, КТП 10/0,4 кВ, ЛЭП-0,4 кВ для электроснабжения объекта, расположенного по адресу: Березовский район, 2500 м северо-восточнее д. Терентьево, часть контура пашни №259» запрашиваются сведения о наличии (отсутствии) полезных ископаемых под участком предстоящего строительства.

Испрашиваемый участок расположен по адресу: Красноярский край, Емельяновский район.

Географические координаты угловых точек участков:

№ углов. точек	Северная широта			Восточная долгота		
	град.	мин.	сек.	град.	мин.	сек.
1	56	9	3,06	93	19	24,2
2	56	9	3,04	93	19	24,66
3	56	9	2,58	93	19	24,66
4	56	9	0	93	19	24,27
5	56	8	59,03	93	19	24,03
6	56	8	58,79	93	19	22,07
7	56	8	58,97	93	19	19,87
8	56	8	59,09	93	19	17,62
9	56	8	40,24	93	19	2,65
10	56	8	40,17	93	19	2,69
11	56	8	35,34	93	19	21,84
12	56	8	39,99	93	19	24,9
13	56	8	39,92	93	19	25,37
14	56	8	39,24	93	19	24,96
15	56	8	39,28	93	19	24,71
16	56	8	35,1	93	19	21,99
17	56	8	40,08	93	19	2,25
18	56	8	59,24	93	19	17,48

19	56	8	58,94	93	19	22,16
20	56	8	59,14	93	19	23,82
21	56	8	59,82	93	19	24,01

По материалам Красноярского филиала ФБУ «ТФГИ по Сибирскому федеральному округу» в границах испрашиваемого участка выявленные месторождения полезных ископаемых, включая месторождения подземных вод, отсутствуют.

Срок действия заключения составляет 3 года.

Составил: Ведущий инженер отдела анализа состояния
минерально-сырьевой базы Красноярского филиала ФБУ
«ТФГИ по Сибирскому федеральному округу»



Н.Л. Ковалева

Согласовано: Главный специалист-эксперт отдела
региональных работ и твердых полезных ископаемых



Л.Ю. Кадерова

« »

— « »

-10 , 10/0,4 , -0,4

: , 2500 -
• , 259

-04. 19-226- .00.00- .2

3



, 2020 .

•	•	•	

4

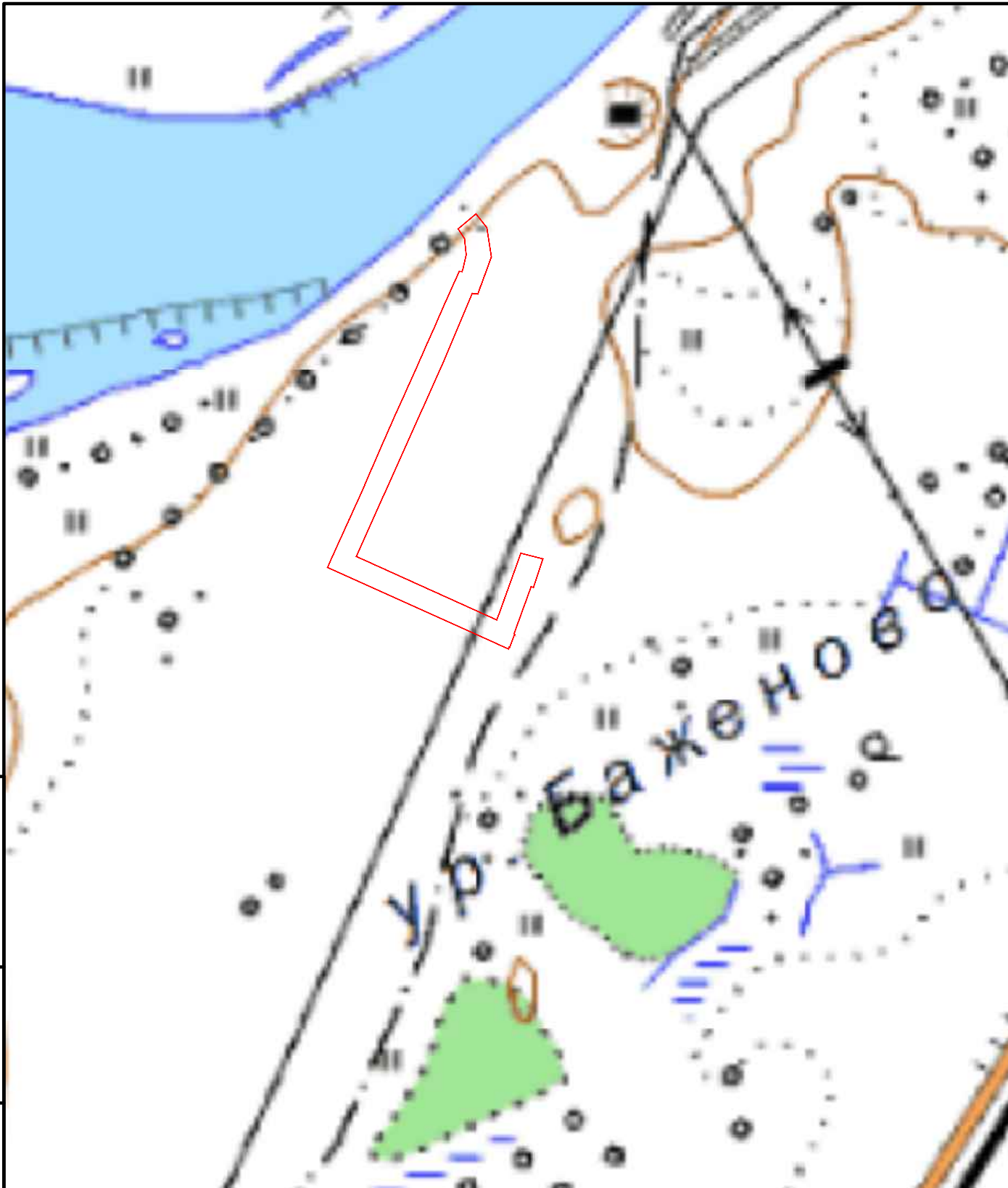
5

6

7

8





[illegible]



Условные обозначения:

	граница территории, в отношении которой осуществляется подготовка документации по планировке территории
--	---

Инв. № подл.	Взам. инв. №	Инв. № дубл.	Подпись и дата

						ЕЕС-04.ПП19-226.Р.00.00-ЭС ППТ-3			
						Строительство ЛЭП-10 кВ, КТП 10/0,4 кВ, ЛЭП-0,4 кВ для электроснабжения объекта, расположенного по адресу: Березовский район, 2500 м северо-восточнее д. Терентьево, часть контура пашни №259			
Изм.	Кол. уч.	Лист	№ док.	Подпись	Дата	Проект планировки территории	Стадия	Лист	Листов
Разработал		Прусак Н.М.					П	1	5
Проверил		Мороз А.С.							
Нач. отдела		Прусак Н.М.				Схема расположения элементов планировочной структуры М 1:10000	ООО "СибГК"		
Н. контр.		Мороз А.С.							



Согласовано:

Инв. N подл. Подпись и дата Взам. инв. N



Условные обозначения:	
	граница зон планируемого размещения линейных объектов
	границы земельных участков, учтенных в Едином государственном реестре недвижимости
	земли водного фонда
	земли промышленности, энергетики, транспорта, связи, радиовещания, телевидения, информатики, земли для обеспечения космической деятельности, земли обороны, безопасности и земли иного специального назначения
	земли сельскохозяйственного назначения





Изм.	Кол. уч.	Лист	№ док.	Подпись	Дата
Разработал	Прусак Н.М.				
Проверил	Мороз А.С.				
Нач. отдела	Прусак Н.М.				
Н. контр.	Мороз А.С.				

ЕЕС-04.ПП19-226.Р.00.00-ЭС ППТ-3			
Строительство ЛЭП-10 кВ, КТП 10/0,4 кВ, ЛЭП-0,4 кВ для электроснабжения объекта, расположенного по адресу: Березовский район, 2500 м северо-восточнее д. Терентьево, часть контура пашни №259			
Проект планировки территории	Стадия	Лист	Листов
	П	2	5
Схема использования территорий в период подготовки проекта планировки территории М 1:2000	ООО "СибГК"		

Согласовано:

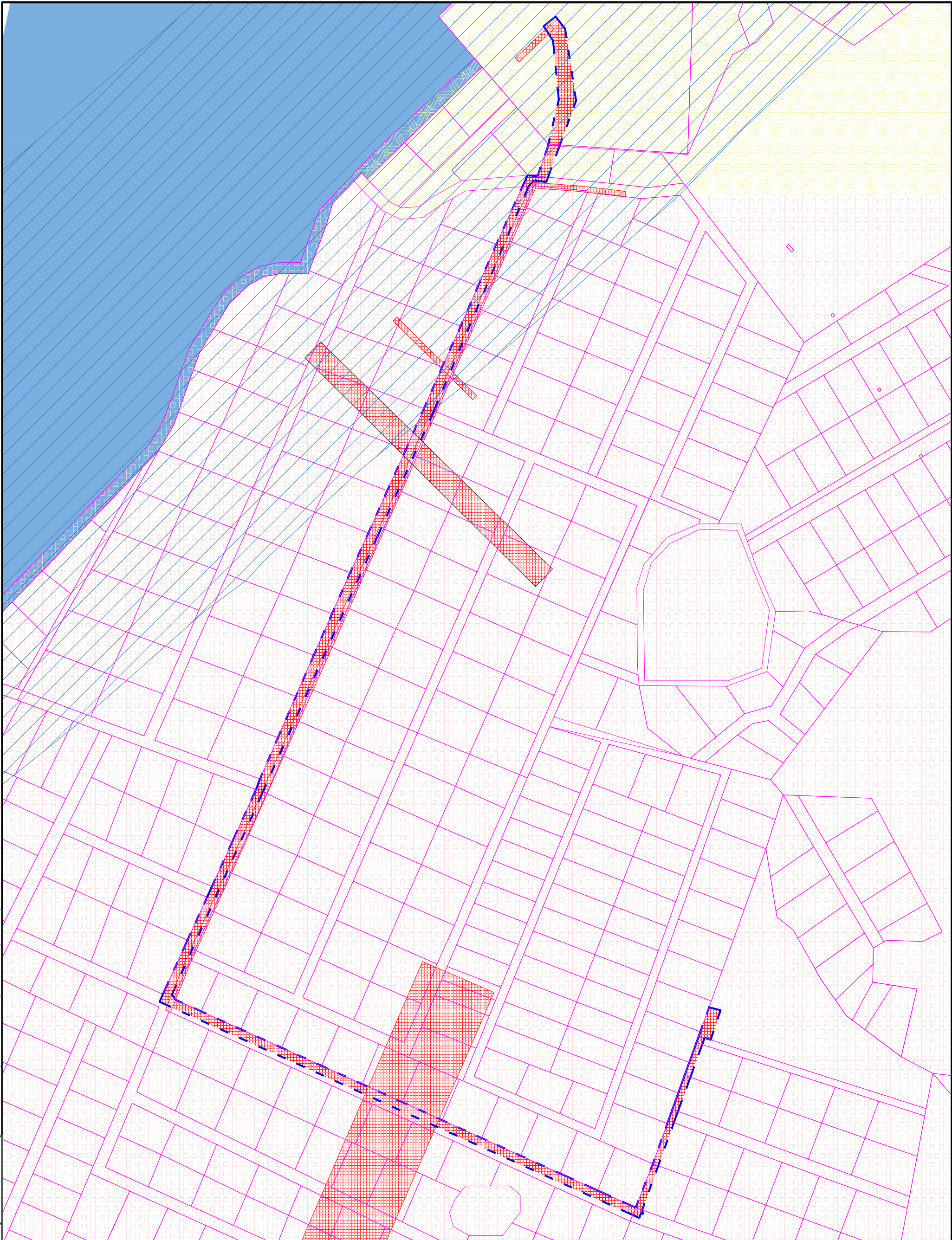
Инв. N подл. Подпись и дата Взам. инв. N

Условные обозначения:	
	граница производства работ
	границы земельных участков, учтенных в Едином государственном реестре недвижимости

ЕЕС-04.ПП19-226.Р.00.00-ЭС ППТ-3					
Строительство ЛЭП-10 кВ, КТП 10/0,4 кВ, ЛЭП-0,4 кВ для электроснабжения объекта, расположенного по адресу: Березовский район, 2500 м северо-восточнее д. Терентьево, часть контура пашни №259					
Изм.	Кол. уч.	Лист	№ док.	Подпись	Дата
Разработал		Прусак Н.М.			
Проверил		Мороз А.С.			
Нач. отдела		Прусак Н.М.			
Н. контр.		Мороз А.С.			
Проект планировки территории				Стадия	Лист
Схема вертикальной планировки территории, инженерной подготовки и инженерной защиты территории. М 1:2000				П	3
				Листов 5	
				ООО "СибГК"	

Согласовано:

Инв. N подл. Подпись и дата Взам. инв. N



Условные обозначения:

	граница зон планируемого размещения линейных объектов
	границы земельных участков, учтенных в Едином государственном реестре недвижимости

Территориальные зоны:

	Сх 11	Зона сельскохозяйственных угодий
	Сх 12	Зона сельскохозяйственных угодий (ведение садоводства, ведение огородничества)
		Водоохранная зона
		Охранная зона ЛЭП

Изм.	Кол. уч.	Лист	№ док.	Подпись	Дата
Разработал			Прусак Н.М.		
Проверил			Мороз А.С.		
Нач. отдела			Прусак Н.М.		
Н. контр.			Мороз А.С.		

ЕЕС-04.ПП19-226.Р.00.00-ЭС ППТ-3

Строительство ЛЭП-10 кВ, КТП 10/0,4 кВ, ЛЭП-0,4 кВ для электроснабжения объекта, расположенного по адресу: Березовский район, 2500 м северо-восточнее д. Терентьево, часть контура пашни №259

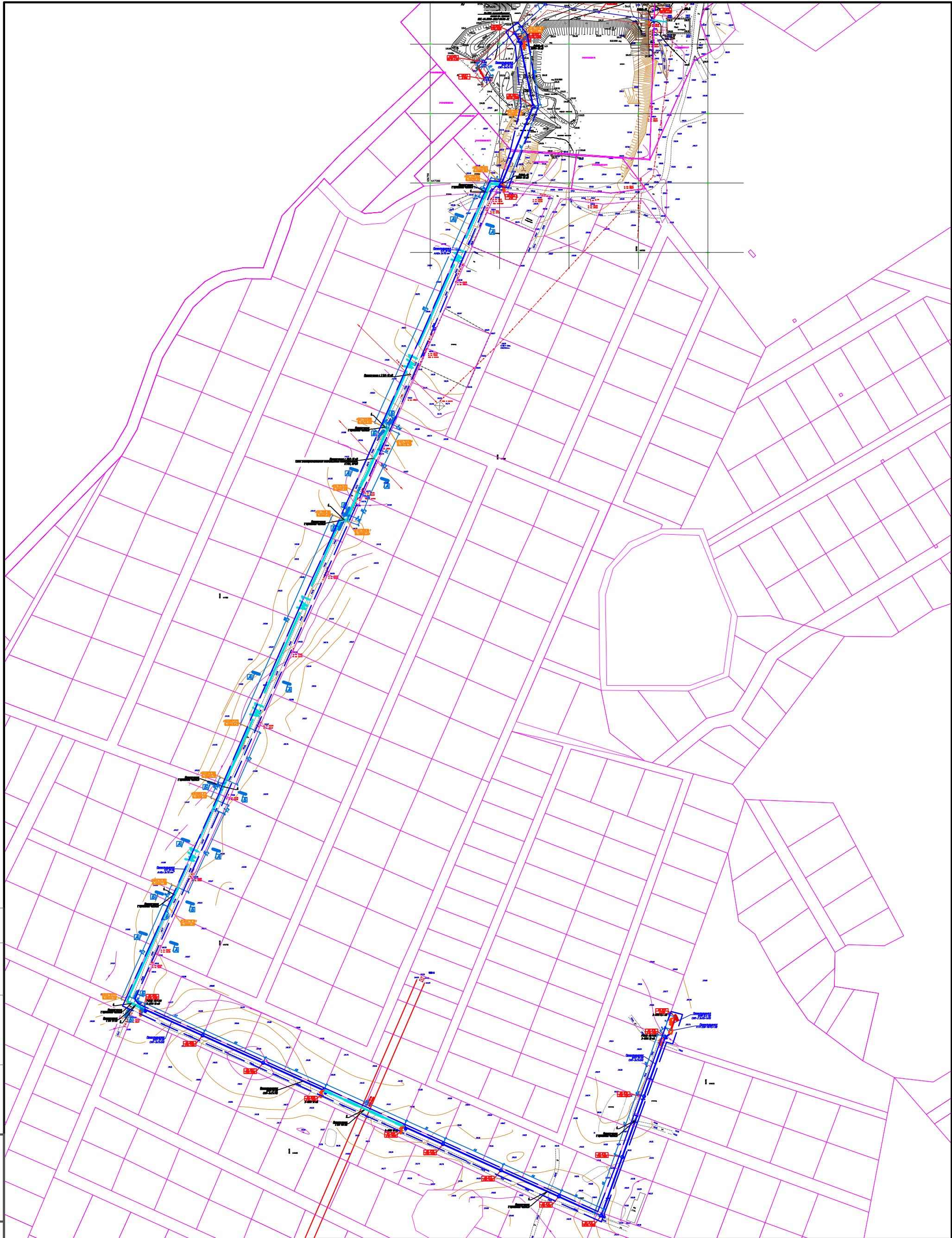
Проект планировки территории	Стадия	Лист	Листов
	П	4	5

Схема границ зон с особыми условиями использования территории
М 1:2000

ООО "СибГК"

Согласовано:

Инв. N подл. Подпись и дата Взам. инв. N



Условные обозначения

- проектируемая ВЛИ-0,4 кВ
- проектируемая ВЛ/З-10 кВ
- - - граница полосы отвода
- проектируемая КЛ-10 кВ
- Ограничитель перенапряжения
- Оп. №06 П10-11Д6 — Проектируемая промежуточная опора
- Оп. №05 К10-11ДБ — Проектируемая анкерная опора

Изм.	Кол. уч.	Лист	№ док.	Подпись	Дата
Разработал		Прусак Н.М.			
Проверил		Мороз А.С.			
Нач. отдела		Прусак Н.М.			
Н. контр.		Мороз А.С.			

ЕЕС-04.ПП19-226.Р.00.00-ЭС ППТ-3

Строительство ЛЭП-10 кВ, КТП 10/0,4 кВ, ЛЭП-0,4 кВ для электроснабжения объекта, расположенного по адресу: Березовский район, 2500 м северо-восточнее д. Терентьево, часть контура пашни №259

Проект планировки территории

Схема конструктивных и планировочных решений
М 1:2000

Стадия	Лист	Листов
П	5	5

ООО "СибГК"

>>

<<

>>

$$\vdots$$

—

259

-04. 19-226- .00.00- .2

4



, 2020 .

4

4

4

), - ,

5

)

6

)

,

()

6

)

,

6

)

() , , (, ,),

6

)

() ,

7

)

() (, , .) 7

) -

() ,

7

8

.

.

.	
.				03.20	
				03.20	
.				03.20	

-04. 19-226- .00.00- .2-		
	1	1
«		»

[illegible]

10 , 10/0,4 , -0,4
: , 2500 - . ,
259» «
» .

24:04:0305001:4606 ,
: , 2500 . - . ,
259

(, , ,) ,
 , , .

,

.

.

,

.

,

-

,

: ,

-

;

-

;

-

;

-

25.06.2002 73- « »;

(

)

						-04. 19-226- .00.00- .2.					
					03.20						
					03.20					1	4
					03.20						
										« »	

- 26.03.2003 35- « »;

- 24 2007 . N 221- « »;

- 12.05.2017 N 564 « , »;

- 25.04.2017 N 740/ « , »;

- 25.04.2017 N 742/ « , »;

- () »;

- 17516.1-90*. . ;

- . , .7.;

- 31-110-2003 « »;

- 3.05.06-85 ;

- 11-107-98 « « - » ».

) - ,

(,):

: III (650).

: III (20).

: 60° .

° :

- 0,92: 39° ;

- 0,98: 44° .

° :

- 0,92: 37° ;

- 0,98: 41° .

: +37° .

S -64

: 6

10%

)

10 , 10/0,4 , -0,4
: , 2500
259»

«

».

)

,

(

)

(

)

)

,

(.4 .36).

()

)

(

)

(

,

,

,

,

),

1:500 (:

-04. 19-226. .00.00-).

) () ,

,

.

) (, ,

(. .)

,

,

.

) -

(,

21.05.2019 . . 102-2496,

,

.

.	
.	
.	

.

.	
.	
.	

.

-04. 19-226- .00.00- .2.

Общество с ограниченной ответственностью «СибГеоПроект»

Адрес: 660017, г. Красноярск, ул. Диктатуры Пролетариата, 32, оф. 4-5 Факт. Адрес ул.Ленина, 221а оф. 2-11 т296-74-86 E-mail: 08sgp@mail.ru Банковские реквизиты: ИНН/КПП 2466209361/246601001, р/с 40702810360000010815 (в Филиале №2 ПАО "БИНБАНК" в г.Новосибирск), 045004884 к/с 30101810550040000884

ШИФР: ЕЕС-04.ПП19-226.Р.00.00-ИГДИ

СТАДИЯ: РД

ЗАКАЗЧИК: ООО «КИЦ»

ОТЧЕТ

об инженерно-геодезических изысканиях на объекте:

**«Строительство ЛЭП-10 кВ, КТП 10/0,4 кВ, ЛЭП - 0,4 кВ для
электроснабжения объекта, расположенного по адресу:
Березовский район, 2500м северо-восточнее д.
Терентьево, часть контура пашни №259»**

Общество с ограниченной ответственностью «СибГеоПроект»

Адрес: 660017, г. Красноярск, ул. Диктатуры Пролетариата, 32, оф. 4-5 Факт. Адрес ул.Ленина, 221а оф. 2-11 т296-74-86 E-mail: 08sgp@mail.ru Банковские реквизиты: ИНН/КПП 2466209361/246601001, р/с 40702810360000010815 (в Филиале №2 ПАО "БИНБАНК" в г.Новосибирск), 045004884 к/с 30101810550040000884

ШИФР: ЕЕС-04.ПП19-226.Р.00.00-ИГДИ

СТАДИЯ: РД

ЗАКАЗЧИК: ООО «КИЦ»

ОТЧЕТ

об инженерно-геодезических изысканиях на объекте:

«Строительство ЛЭП-10 кВ, КТП 10/0,4 кВ, ЛЭП - 0,4 кВ для электроснабжения объекта, расположенного по адресу: Березовский район, 2500м северо-восточнее д. Терентьево, часть контура пашни №259»

Директор



В.А. Загуменнов

Красноярск 2019

Взам.инв. №	
Подп. и дата	
Инв. № подл.	

ПЕРЕЧЕНЬ ЧЕРТЕЖЕЙ

Страницы	Обозначение	Наименование	Примечание
1	2	3	4
44		Топографический план. Площадка основных сооружений и внеплощадочных инженерных сетей. Масштаб 1:500.	Листов 2
46		Материалы согласований (копии топографических планов)	Листов 1

[illegible]

1 ОБЩИЕ СВЕДЕНИЯ

В настоящем Техническом отчёте приведены данные по инженерно-геодезическим изысканиям, выполненным на основании Задания на выполнение инженерно-геодезических изысканий (приложение А) и Программы работ, разработанной ООО «СибГеоПроект».

В Техническом отчёте приведена методика и результаты выполненных топографо-геодезических работ на площадке основных сооружений по объекту: **«Строительство ЛЭП-10 кВ, КТП 10/0,4 кВ, ЛЭП - 0,4 кВ для электроснабжения объекта, расположенного по адресу: Березовский район, 2500м северо-восточнее д. Терентьево, часть контура пашни №259».**

Стадия проектирования: рабочая документация.

Вид строительства: новое

Заказчик: ООО «КИЦ», 660058, г. Красноярск, ул. Деповская, 15.

Исполнитель: ООО «СибГеоПроект», 660017, г. Красноярск, ул. Ленина, д. 221а, оф. 211.

Участок инженерно-геодезических изысканий территориально расположен по адресу: Березовский район, 2500м северо-восточнее д. Терентьево, часть контура пашни №259.

Цель работ – создать актуальный топографо-геодезический план в масштабе 1:500 для получения полного объема исходных данных для разработки рабочей документации.

Инженерно-геодезические изыскания выполнены на основании свидетельства СРО-И-028-13052010 о допуске к определенному виду или видам работ, которые оказывают влияние на безопасность объектов капитального строительства. Свидетельство выдано на основании решения Ассоциации инженеров-изыскателей «СтройПартнер» № 6 от 17 декабря 2018 года (приложение Б).

По сведениям Сибирского межрегионального управления геодезии и картографии в районе работ имеется исходная спутниковая референцная станция системы ГЛОНАС/GPS «Красноярск», созданная ОАО «ВОСТСИБНИИГИПРОЗЕМ» и переданная в фонд Сибирского УГК 22.03.2010г. по акту приемки N01/03/2010, которая использовались в данной работе. Расстояние до данной референцной станции составляет 30,56 км.

Работы выполнены:

- в системе координат местной №167;
- в системе высот Балтийская.

Согласовано													
Взам. инв. №													
Подп. и дата													
Инв. № подл.							ЕЕС-04.ПП19-226.Р.00.00-ИГДИ						
	Изм.	Копуч.	Лист	№ док.	Подп.	Дата							
	Разработал	Гуринов.				27.06.19	Пояснительная записка				Стадия	Лист	Листов
	Проверил	Загуменнов.				27.06.19					РД	1	49
											ООО «СибГеоПроект»		
Н. контр.	Загуменнов				27.06.19								

Получение разрешения на производство топографо-геодезических работ, выполняемых на стадии изысканий и для будущего строительства, не требуется.

Настоящий Технический отчёт содержит необходимые сведения о выполненных топографо-геодезических работах при изысканиях.

Полевые работы выполнены в июне 2019 года, камеральные работы в июне 2019г.

Виды и объёмы выполненных топографо-геодезических работ приведены в таблице 1.

Таблица 1

Виды и объёмы выполненных топографо-геодезических работ

№ п/п	Виды работ	Единица измерений	Объём работ
1	Сбор, систематизация и анализ топографо-геодезических материалов	Объект	1
2	Топографическая съёмка в масштабе 1:500	Га	4,3
3	Составление технического отчёта по выполненным инженерно-геодезическим изысканиям в системе координат местной №167	Технический отчёт	1
4	Составление программы работ на производство инженерных геодезических изысканий	Программа работ	1

Сведения об инструментах, задействованных на объекте, при выполнении топографо-геодезических работ приведены в разделе 5.

При выполнении топографо-геодезических работ руководствовались нормативно-технической документацией, указанной в разделе 9.

Перечень сокращений и аббревиатуры:

ОГС – Опорная Геодезическая Сеть

ГГС – Государственная Геодезическая Сеть

ГВО – Государственное Высотное Обоснование

МСК – Местная Система Координат

ГНС – Государственная Нивелирная Сеть

ПОГС – Пункты Государственной Геодезической Сети

СНС – Спутниковая Навигационная Система

						ЕЕС-04.ПП19-226.Р.00.00-ИГДИ	Лист
Изм.	Копуч.	Лист	№док.	Подп.	Дата		2

2 КРАТКАЯ ФИЗИКО-ГЕОГРАФИЧЕСКАЯ ХАРАКТЕРИСТИКА РАЙОНА РАБОТ

В административном отношении участок инженерно-геодезических изысканий территориально расположен в Березовский район, 2500м северо-восточнее д. Терентьево, и представляет собой коридор, занятый пашней, грунтовой дорогой и земельными участками.

Климат континентальный, с резко выраженным годовым и суточным ходом температур воздуха. Абсолютный минимум температур -49°C , максимум $+37^{\circ}\text{C}$. Средняя дата наступления устойчивых морозов 18 ноября, прекращения 14 марта, продолжительность 117 дней. Устойчивый снежный покров ложится 12 ноября. Разрушения снежного покрова начинается 28 марта, заканчивается 10 апреля. Глубина промерзания грунта – 2,8м. Продолжительность полевого неблагоприятного 7.5 месяцев, с 5 октября по 20 мая.

						ЕЕС-04.ПП19-226.Р.00.00-ИГДИ	Лист
Изм.	Копуч.	Лист	№ док.	Подп.	Дата		3

3 ТОПОГРАФО-ГЕОДЕЗИЧЕСКАЯ ИЗУЧЕННОСТЬ ОБЪЕКТА

По сведениям Сибирского межрегионального управления геодезии и картографии в районе работ имеется исходная спутниковая референцная станция системы ГЛОНАС/GPS «Красноярск», созданная ОАО «ВОСТСИБНИИГИПРОЗЕМ» и переданная в фонд Сибирского УГК 22.03.2010г. по акту приемки N01/03/2010 , которая использовалась в качестве исходной базовой станции (таблица 3.1).

Таблица 3.1

Перечень исходных пунктов

№ пп.	Номер пункта	Расстояние от объекта работ (от центра изыскиваемого участка)	Ведомственная принадлежность пункта
1	Референцная станция «Красноярск»	30,56 км на восток	Росреестр по Красноярскому краю

						ЕЕС-04.ПП19-226.Р.00.00-ИГДИ	Лист
Изм.	Копуч.	Лист	№док.	Подп.	Дата		4

4 ВЫПОЛНЕННЫЕ ТОПОГРАФО-ГЕОДЕЗИЧЕСКИЕ РАБОТЫ

4.1 Система координат и высот

Работы выполнены в местной (167) системе координат и Балтийской системе высот с соблюдением требований нормативно-технических документов (п.9).

4.2 Плано-высотное съёмочное обоснование

На основании договора с Государственным предприятием Красноярского края «Красноярский технический центр» N38-16/Гл от 29.04.2016г. с исходного пункта «Красноярск» была получена измерительная информация в формате RINEX-файл. Средство измерений GPS-приемник GNSS (заводской номер 166495; свидетельство о поверке № АПМ 0235021).

Для определения координат точек использовался GPS-приёмник «TOPCON GRS-1» (заводской номер 596-04932) прошедший метрологическое освидетельствование (копия свидетельства о поверке № G341 до 26.08.2019г. приведена в приложении В).

4.3 Топографическая съёмка

Целевое назначение съёмки – создать топографический план в масштабе 1:500 с сечением рельефа горизонталями 0,5 м.

Согласно СП 317.1325800.2017 "Инженерно-геодезические изыскания для строительства. Общие правила производства работ" п. 5.3.1.; п.5.3.1.9; таб. 5.5 и 5.7 при съёмке в режиме в кинематике в реальном времени (RTK) достаточно точности для масштаба 1:500. Поэтому было принято решение производить съёмку от референцной станции "Красноярск" ГПКК "Крастехцентр" для ускорения производства работ.

На участках работ топографическая съёмка была выполнена в режиме RT в масштабе 1:500 с сечением рельефа горизонталями через 0,5 м.

Топографические работы выполнялись с использованием двухчастотного спутникового геодезического приемника Leica GS09 и полевого портативного компьютера (контроллера) Торсон GRS-1, в режиме RTK относительных спутниковых наблюдений, способом Stop&Go. Наблюдения при определении координат и высот съёмочных точек в режиме RTK выполнялись с соблюдением следующих условий:

Дискретность записи измерений – 1 сек.;

Период наблюдений на точке – 10 сек.;

Маска по возвышению – 10°;

Допустимый коэффициент снижение точности измерения за геометрию пространственной засечки – PDOP [5 ед.];

Количество одновременно наблюдаемых спутников – не менее 6;

						ЕЕС-04.ПП19-226.Р.00.00-ИГДИ	Лист
Изм.	Копуч.	Лист	№ док.	Подп.	Дата		5

Плановая ошибка по внутренней сходимости – 20 мм;

Высотная ошибка по внутренней сходимости – 15 мм;

Погрешность измерения высоты антенны ± 3 мм.

Определение пикетов без прохождения "инициализации" не допускался.

При использовании данного метода использовались два спутниковых геодезических приемника, причем один неподвижный (Leica GS09) установленный над исходным пунктом изыскательской опорной сети, осуществлял сбор навигационных данных, выступая в качестве референцной базовой станции. В процессе наблюдения на референцной базовой станции, навигационным компьютером спутникового геодезического приемника (Topcon GRS-1) формировались поправки с использованием известных координат и высот пункта опорной изыскательской сети и вычисленных, на каждую эпоху, координат и высот этого же пункта по данным спутниковых наблюдений.

Передача корректирующих поправок в формате RTSM с референцной базовой станции на подвижной спутниковый геодезический приемник осуществлялась через интернет с помощью sim карты. Далее навигационный компьютер подвижного приемника, имея вычисленные координаты, высоту и поправку на заданную эпоху вычислял свое точное местоположение на эту эпоху.

4.4 Согласования инженерных сетей

По результатам топографической съемки определены собственники и выполнены согласования с собственниками инженерных сетей расположенными на изыскиваемом участке.

Результатами согласований являются информационные письма от собственников и/или копии топографических планов с выделенными инженерными сетями.

Копии писем о согласовании, а также копии топографических планов в графической части отчета.

						ЕЕС-04.ПП19-226.Р.00.00-ИГДИ	Лист
Изм.	Копуч.	Лист	№ док.	Подп.	Дата		6

5 ИНСТРУМЕНТЫ И ОБОРУДОВАНИЕ

Для измерений использовался двухчастотный спутниковый GPS-приёмник «TOPCON GRS-1».

Перед началом полевых работ все геодезические инструменты прошли поверку и исследования.

Копии свидетельств о поверках инструментов приведены в приложении В.

						ЕЕС-04.ПП19-226.Р.00.00-ИГДИ	Лист
Изм.	Копуч.	Лист	№ док.	Подп.	Дата		7

6 КОНТРОЛЬ И ПРИЁМКА ТОПОГРАФО-ГЕОДЕЗИЧЕСКИХ РАБОТ

Контроль и приемку топографо-геодезических работ произвел директор ООО «СибГеоПроект» Загуменнов В.А. по акту от 24 июня 2019г.

Контроль топографической съемки осуществлен визуальным сличением планов с местностью и набором контрольных пикетов.

Работы приняты с оценкой «хорошо» (см. приложение Д).

						ЕЕС-04.ПП19-226.Р.00.00-ИГДИ	Лист
Изм.	Копуч.	Лист	№ док.	Подп.	Дата		8

7 ОХРАНА ТРУДА И ТЕХНИКА БЕЗОПАСНОСТИ ПРИ ВЫПОЛНЕНИИ ТОПОГРАФО-ГЕОДЕЗИЧЕСКИХ РАБОТ

Перед началом топографо-геодезических работ со всеми специалистами были проведены следующие виды инструктажа:

- вводный инструктаж перед выездом на полевые работы;
- инструктаж на объекте руководителем бригады.

Все члены топографо-геодезической бригады были своевременно обеспечены:

- спецодеждой;
- медицинскими аптечками.
- жилетами со светоотражающими полосами;
- при работе на воде спасательными жилетами.

За период выполнения геодезических работ травматизма и заболевания членов топографо-геодезической бригады не зафиксированы.

						ЕЕС-04.ПП19-226.Р.00.00-ИГДИ	Лист
Изм.	Копуч.	Лист	№ док.	Подп.	Дата		9

8 ЗАКЛЮЧЕНИЕ

В настоящем техническом отчёте приведены сведения о выполнении следующих видов топографо-геодезических работ:

- топографическая съёмка в масштабе 1:500 с сечением рельефа горизонталями через 0,5м;

Полученные инженерно-геодезические материалы по основным техническим показателям и по результатам приемочного контроля удовлетворяют требованиям заказчика, СП 47.13330.2016 «Инженерные изыскания для строительства. Основные положения», как полноценный материал.

						ЕЕС-04.ПП19-226.Р.00.00-ИГДИ	Лист
Изм.	Копуч.	Лист	№ док.	Подп.	Дата		10

9 СПИСОК ЛИТЕРАТУРЫ

- 1 СП 47.13330.2016. Инженерные изыскания для строительства. Основные положения. (Актуализированная редакция СНиП 11-02-96). Издание официальное. Москва, 2016.
- 2 СП 11-104-97. Инженерно-геодезические изыскания для строительства. Издание официальное. Москва, 1997.
- 3 Инструкция по топографической съёмке в масштабах 1:5000, 1:2000, 1:1000 и 1:500. ГКИНП-02-033-82. (издание официальное). Москва, «Недра», 1985.
- 4 Инструкция о порядке контроля и приёмки геодезических, топографических и картографических работ. ГКИНП (ГНТА)-17-004-99 (издание официальное). Москва-1999.
- 5 Условные знаки для топографических планов масштабов 1:5000, 1:2000, 1:1000 и 1:500. Недра. Москва, 1989.

						ЕЕС-04.ПП19-226.Р.00.00-ИГДИ	Лист
Изм.	Копуч.	Лист	№ док.	Подп.	Дата		11

Приложение А (копия) Техническое задание

Приложение № 1
к Договору подряда № П19-83 от «14» июня 2019 г.

СОГЛАСОВАНО:

Директор

ООО «СибгеоПроект»

В. А. Загуменнов

«14» июня 2019 г.

М. П.

УТВЕРЖДАЮ:

И.о. исполнительного директора

ООО «КИЦ»

Е. А. Прозоровский

_____ 2019 г.



ТЕХНИЧЕСКОЕ ЗАДАНИЕ

на выполнение инженерно-геодезических изысканий для объекта:

**«Строительство ЛЭП-10 кВ, КТП 10/0,4 кВ, ЛЭП-0,4 кВ для электроснабжения
объекта, расположенного по адресу: Березовский район, 2500 м северо-восточнее д.
Терентьево, часть контура пашни №259»**

1.	Наименование объекта	Строительство ЛЭП-10 кВ, КТП 10/0,4 кВ, ЛЭП-0,4 кВ для электроснабжения объекта, расположенного по адресу: Березовский район, 2500 м северо-восточнее д. Терентьево, часть контура пашни №259
2.	Вид строительства	Новое строительство
3.	Стадия проектирования	Рабочая документация.
4.	Заказчик	ООО «КИЦ»
5.	Виды и цели инженерных изысканий	Инженерно-геодезические изыскания. Проведение исследований для обеспечения проектных Заказчика всеми необходимыми материалами инженерно-геодезических изысканий для разработки рабочей документации, с учетом современного состояния окружающей среды перед началом строительства. Основные цели: - получение полного объема исходных данных для разработки рабочей документации; - результаты инженерных изысканий должны быть достоверными и достаточными для обоснования конструктивных и объемно-планировочных решений, установления проектных значений и характеристик зданий или сооружений, мероприятий инженерной защиты и мероприятий по охране окружающей среды;
6.	Перечень нормативных документов	1.СП 47.13330.2012 «Инженерные изыскания для строительства. Основные положения»; 2.СП 11-104-97 Инженерно-геодезические изыскания для строительства; 3.Инструкция по топографической съемке в масштабах 1:5000, 1:2000, 1:1000, 1:500 (М.Недра, 1982г.); 4.Инструкция по нивелированию I, II, III, IV классов; 5.Условные знаки для топографических планов масштабов 1:5000, 1:2000, 1:1000, 1:500; 6.Инструкция о порядке контроля и приемки геодезических, топографических и картографических работ. ГКИНП (ГНТА)-17-004-99; 7.Правила по технике безопасности при топографических работах.
7.	Местоположение	Проектируемый участок – Березовский район, д.

1

Взам. инв. №

Подп. и дата

Инв. № подл.

ЕЕС-04.ПП19-226.Р.00.00-ИГДИ

Лист

12

Изм.	Копуч.	Лист	№ док.	Подп.	Дата

Продолжение приложения А

	проектируемого объекта	Терентьево
8.	Сведения о ранее выполненных инженерных изысканиях	Отсутствуют
9.	Дополнительные требования к производству отдельных видов инженерных изысканий	Отсутствуют
10.	Требования к точности, надежности и достоверности необходимых данных при инженерных изысканиях	В соответствии с действующими нормативными документами
11.	Сведения о необходимости выполнения исследований в процессе инженерных изысканий	Не требуется
12.	Требования к оценке опасности и риска от природных и техноприродных процессов	Не требуется
13.	Факторы обуславливающие возможность изменения инженерно-геодезических условий при строительстве	Отсутствуют
14.	Перечень и техническая характеристика объектов изысканий	Строительство ЛЭП-10 кВ длиной приблизительно 1400 м, КТП 10/0,4 кВ, ЛЭП-0,4 кВ длиной приблизительно 20 м
15.	Исходные данные	Ситуационный план (Приложение 1.)
16.	Требования к выполнению изысканий	Инженерно-геодезические изыскания - выполнить топографическую съемку масштаба М1:500 с сечением рельефа 0,5 м; - система координат-местная; - система высот - Балтийская.
17.	Отчетные материалы	Результатом изыскательских работ являются технический отчет о инженерно-геодезических изысканиях для стадии Рабочая документация (в объеме достаточном для осуществления строительства).
18.	Сроки представления отчета по инженерно-геодезическим изысканиям, инженерно-геодезических изысканиям	Согласно условиям договора
19.	Форма и порядок предоставления материалов	Материалы изысканий передаются На согласование Заказчику: - на CD или DVD носителе (формат файлов DWG и PDF) в 1-ом экземпляре; после подписания акта сдачи-приемки документации: - в переплетенном или сброшпорованном виде в количестве 5-ти экземпляров и на CD или DVD носителе (формат файлов DWG и PDF) в 1-ом экземпляре. Текстовые разделы отчетных материалов передаются в редакторе "Microsoft Word 2003", графические – в "AutoCAD 2010" Требования к передаче материалов на CD или DVD носителях: – диск должен быть защищен от записи; иметь этикетку с указанием изготовителя, даты изготовления, названия комплекта. В

2

Изм.	Копуч.	Лист	№ док.	Подп.	Дата


Продолжение приложения А

		<p>корневом каталоге диска должен находиться текстовый файл содержания;</p> <ul style="list-style-type: none"> – отчет в формате PDF, передающийся на цифровом носителе, должен быть представлен в виде единого документа и содержать оригинальные подписи исполнителей работ, печати организаций и быть полностью готовым к печати; форматы листов должны соответствовать требованиям ГОСТ 2.301-68, не допускается как наличие белых полей или рамок, так и «образка» текстовых или графических частей; – состав и содержание диска должно точно соответствовать комплекту бумажной документации. <p>Согласованный балансодержателями коммуникаций топографический план передается Заказчику в оригинале. Передача копий или сканов не допускается. На согласованном топографическом плане должно присутствовать наименование и(или) печать организации-балансодержателя, Ф.И.О. сотрудника, согласовывающего топографический план и дата согласования.</p>
20.	Особые условия	<p>Получение необходимых разрешений на право производства инженерно-геодезических изысканий.</p> <p>Разработать и согласовать с Заказчиком программы на инженерно-геодезические изыскания.</p> <p>Инженерно-топографический план с подземными и надземными коммуникациями согласовать с собственниками коммуникаций (собственники должны быть указаны на топографической съемке в отдельном слое).</p> <p>Материалы согласований передать Заказчику.</p> <p>Средства измерений, применяемые при инженерных изысканиях для строительства, подлежат государственному метрологическому контролю и надзору, выполняемому аккредитованными метрологическими службами в порядке, установленном РФ.</p> <p>Инженерно-геодезические изыскания выполняются Подрядчиком в необходимом объеме для проектирования.</p> <p>При выполнении отчетов и графических приложений использовать лицензионное программное обеспечение (коммерческие версии).</p> <p>Провести фотофиксацию выполнения полевых работ. В материалах фотофиксации полевых работ предоставить фото:</p> <p>а) постоянные и временные пункты геодезической сети с указанием номеров реперов, координат X и Y и высотных отметок, система высот и система координат в соответствии с топографической съемкой;</p> <p>б) идентификационный признак заявленного объекта (здания, сооружения и(или) иные отличительные особенности объекта, позволяющие зафиксировать проведение полевых работ на конкретном заявленном</p>

3

Изм.	Копуч.	Лист	Недок.	Подп.	Дата

и вне границ заявленной топосъемки
номеров опор и номера фидера.

 В.В. Попов

Инв. № подл.	<div>4</div>						Взам. инв. №		
									Подп. и дата
Изм.	Копуч.	Лист	№ док.	Подп.	Дата	ЕЕС-04.ПП19-226.Р.00.00-ИГДИ	Лист		
							15		

Приложение 1. Ситуационный план.



Геодезия – 4,3 га

Главный инженер

В.В. Попов

Инв. № подл.	Взам. инв. №				
	Подп. и дата				

Изм.	Копуч.	Лист	№ док.	Подп.	Дата

Окончание приложения Б

Наименование		Сведения	
2.6. Основания прекращения членства в саморегулируемой организации			
3. Сведения о наличии у члена саморегулируемой организации права выполнения работ:			
3.1. Дата, с которой член саморегулируемой организации имеет право выполнять инженерные изыскания, осуществлять подготовку проектной документации, строительство, реконструкцию, капитальный ремонт, снос объектов капитального строительства по договору подряда на выполнение инженерных изысканий, подготовку проектной документации, по договору строительного подряда, по договору подряда на осуществление сноса (нужное выделить):			
в отношении объектов капитального строительства (кроме особо опасных, технически сложных и уникальных объектов, объектов использования атомной энергии)	в отношении особо опасных, технически сложных и уникальных объектов капитального строительства (кроме объектов использования атомной энергии)	в отношении объектов использования атомной энергии	
27.04.2011	27.04.2011	-	
3.2. Сведения об уровне ответственности члена саморегулируемой организации по обязательствам по договору подряда на выполнение инженерных изысканий, подготовку проектной документации, по договору строительного подряда, по договору подряда на осуществление сноса, и стоимости работ по одному договору, в соответствии с которым указанным членом внесен взнос в компенсационный фонд возмещения вреда (нужное выделить):			
а) первый	x	до 25000000 руб.	
б) второй	-	до 50000000 руб.	
в) третий	-	до 300000000 руб.	
г) четвертый	-	300000000 руб. и более	
3.3. Сведения об уровне ответственности члена саморегулируемой организации по обязательствам по договору подряда на выполнение инженерных изысканий, подготовку проектной документации, по договору строительного подряда, по договору подряда на осуществление сноса, заключенным с использованием конкурентных способов заключения договоров, и предельному размеру обязательств по таким договорам, в соответствии с которым указанным членом внесен взнос в компенсационный фонд обеспечения договорных обязательств (нужное выделить):			
а) первый	x	до 25000000 руб.	
б) второй	-	до 50000000 руб.	
в) третий	-	до 300000000 руб.	
г) четвертый	-	300000000 руб. и более	
4. Сведения о приостановлении права выполнять инженерные изыскания, осуществлять подготовку проектной документации, строительство, реконструкцию, капитальный ремонт, снос объектов капитального строительства:			
4.1. Дата, с которой приостановлено право выполнения работ (число, месяц, год)		-	
4.2. Срок, на который приостановлено право выполнения работ *		-	
* указываются сведения только в отношении действующей меры дисциплинарного воздействия			
Генеральный директор АС «СтройПартнер» (должность уполномоченного лица)		Погодин В.С. (инициалы, фамилия)	
М.П.		(подпись)	

Изм.	Копуч.	Лист	Недок.	Подп.	Дата
------	--------	------	--------	-------	------

Приложение В
(копия)
Свидетельства о поверке геодезического оборудования

**ГЕО
МАСТЕР**

680042, Хабаровск, ул. Шелеста, 23.
Тел.: (4212) 753-753. Факс: (4212) 75-88-88 (99).
E-mail: service@gtdd.ru • www.gtdd.ru

СВИДЕТЕЛЬСТВО О ПОВЕРКЕ
№
G341

Действительно до «25» августа 2019 г.

Средство измерений: Аппаратура геодезическая спутниковая
спутниковые приемопередатчики, приемопередатчики, модули и периферия для спутниковых приемопередатчиков

TOPCON GRS-1

Рег № 42680-09

Заводской номер (номера): 596-04932

Поверено в соответствии МН 2408-97 ТСМ. «Аппаратура пользователей космических навигационных систем геодезическая. Методика поверки»

с применением эталонов: Тахеометр электронный Nikon Nivo I.C
с/л 090536, 1-го разряда

при следующих значениях влияющих факторов: температура +21,6 °C
относительная влажность 62%, атмосферное давление 997гПа

на соответствие требованиям первичной (первоначальной) поверки назначено соответствующее стандартное оборудование, средства измерений, метрологическое оборудование и материалы и применены в ходе государственного регулирования обеспечения единства измерений.

Дата поверки: 27» августа 2018 г.

Главный метролог: Рубанин И.И.
подпись

Поверитель: Рубанин А.И.
подпись

18000203571

Инов. № подл.	Подп. и дата	Взам. инв. №

Изм.	Копуч.	Лист	№ док.	Подп.	Дата

Продолжение приложения В

Результаты поверки

Наименование параметра	Значение параметра		
Внешний осмотр	Соответствует НД		
Опробование	Соответствует НД		
Погрешность определения длины базисной линии	4,7 мм		
Определение невязок приращений в треугольнике KHV1-BEZ1-BAZ1	Δx (мм)	Δy (мм)	Δz (мм)
KHV1-BAZ1 1,7 км			
BAZ1-BEZ1 1,2 км	2	3	2
BEZ1-KHV1 2 км			

Поверитель _____ Рубаник А.И.
Инженер В.С.

 РОСАККРЕДИТАЦИЯ

ООО «Росаккредитация» имеет лицензию на осуществление деятельности в области поверки СИ и соответствия требованиям ГОСТ Р ИСО 9001:2008. Аккредитована АР РОСС 88.0011.310264. Государственный адрес: г.Псков.

Инд. № подл.	Подп. и дата	Взам. инв. №

Изм.	Копуч.	Лист	№ док.	Подп.	Дата

МЕТРОЛОГИЧЕСКИЙ ЦЕНТР
ОБЩЕСТВО С ОГРАНИЧЕННОЙ ОТВЕТСТВЕННОСТЬЮ
«АВТОПРОГРЕСС-М»
 АТТЕСТАТ АККРЕДИТАЦИИ № ВАР.Ю.ЭП1195
 ФЕДЕРАЛЬНОЙ СЛУЖБЫ ПО АККРЕДИТАЦИИ (РОСАККРЕДИТАЦИЯ)
СВИДЕТЕЛЬСТВО О ПОВЕРКЕ
АПМ № 0235021

Действительно до «20» сентября 2019 г.

Средство измерений Аппаратура геодезическая спутниковая
информационный фонд по объекту поверки: наименование, регистрационный номер в Федеральном
Leica GS09
информационном фонде по объекту поверки: наименование, регистрационный номер в Федеральном
Госреестр №44001-10
информационном фонде по объекту поверки: наименование, регистрационный номер в Федеральном
 серия и номер знака предыдущей поверки (если имеются) отсутствует
 заводской номер (номера) 166495
 поверено в соответствии с описанием типа
наименование, тип, заводской номер (идентификационный номер (при наличии),
 поверено в соответствии с МН 2408-97
наименование, тип, заводской номер (идентификационный номер (при наличии),

с применением эталонов: Тахеометр электронный Leica TS 30, Зав.№ 360070,1 -го разряда;
наименование, тип, заводской номер (идентификационный номер (при наличии),
разряд, класс или погрешность эталона, применяемого при поверке

при следующих значениях влияющих факторов: температура 22 °С;
наименование, тип, заводской номер (идентификационный номер (при наличии),
атмосферное давление 751 мм. рт. ст., относительная влажность 40 %
наименование, тип, заводской номер (идентификационный номер (при наличии),
и на основании результатов первичной (периодической) поверки признано
 соответствующим установленным в описании типа метрологическим
 требованиям и пригодным к применению в сфере государственного
 регулирования обеспечения единства измерений.

Знак поверки 

Руководитель отдела  К.А. Ревин
Подпись Инициалы, фамилия

Поверитель  К.А. Ревин
Подпись Инициалы, фамилия

«21» сентября 2018 г.

Инд. № подл.	Взам. инв. №
Подп. и дата	
Изм.	Копуч.
Лист	№ док.
Подп.	Дата

Приложение Г (копия) Договор с ГПКК «Кростехцентр»

Договор № 33 -16/Г.з
о предоставлении информационных услуг

город Красноярск

« 23 » апреля 2016г.

Государственное предприятие Красноярского края «Красноярский технический центр», именуемое в дальнейшем «Предприятие», в лице директора Вернера Валентина Валерьевича, действующего на основании устава, с одной стороны, и Общество с ограниченной ответственностью «СибГеоПроект», именуемое в дальнейшем «Заказчик», в лице директора Загумейнова Василия Александровича, действующего на основании устава, с другой стороны, в дальнейшем совместно именуемые «сторонами», заключили настоящий договор о нижеследующем:

1. Предмет договора

1.1. Предприятие обязуется при наличии технической возможности и за абонентскую плату предоставлять Заказчику информационные услуги, а Заказчик обязуется принимать и оплачивать их в соответствии с условиями настоящего договора.

1.2. В соответствии с настоящим договором Предприятие предоставляет информационные услуги с использованием спутниковых референсных станций системы ГЛОНАСС/GPS, в виде корректирующей информации в режиме реального времени (RTK) и измерительной информации в формате RINEX.

1.3. Объем услуг, включенный в абонентскую плату, определен спецификацией предоставляемых услуг (Приложение № 1 к настоящему договору).

2. Порядок предоставления информации

2.1. Доступ Заказчика к корректирующей информации для определения координат точек в режиме реального времени (RTK) осуществляется по индивидуальным логину и паролю, указанному в информации доступа (Приложение № 3 к настоящему договору), один экземпляр которого хранится у Предприятия, другой у Заказчика. Передача логина и пароля третьим лицам запрещена.

Предоставление корректирующей информации RTK исчисляется продолжительностью связи спутникового приемника Заказчика с вычислительным центром Предприятия и определяется по фактическому времени их соединения.

В случае утраты, подозрения на раскрытие конфиденциальности индивидуальных логина и пароля Заказчик обязан незамедлительно сообщить об этом Предприятию, для недопущения возможного доступа третьих лиц к вычислительному центру Предприятия.

В случае приостановки оказания услуг, а также в случае расторжения настоящего договора, доступ к вычислительному центру Предприятия блокируется, выданные Предприятием логин и пароль аннулируются.

2.2. Измерительная информация в формате RINEX по результатам топографо-геодезических работ Заказчика, полученная с вычислительного центра Предприятия предоставляется Предприятием в течение 2 рабочих дней с момента получения заявки на предоставление такой информации (Приложение № 2 к настоящему договору).

Предприятие на основании принятой заявки предоставляет Заказчику измерительную информацию в формате RINEX путем записи файлов на электронный носитель Заказчика или путем отправки файлов Заказчику по электронной почте, указанной в настоящем договоре, при этом Заказчик в день получения файлов по электронной почте обязан уведомить Предприятие о их получении, направив соответствующее уведомление на электронный адрес Предприятия.

2.3. Обязанность по предоставлению информационных услуг возникает у Предприятия только при наличии технической возможности со стороны Предприятия. Допускается временная приостановка работы референсных станций для проведения технических и профилактических работ, при которых остановка работы системы референсных станций неизбежна. К перечню таких работ относятся:

- переустановка системного серверного программного обеспечения;

Взам.инв. №

Подп. и дата

Инв. № подл.

Изм.	Копуч.	Лист	Недок.	Подп.	Дата

- установка изменений на системное программное обеспечение сервера или программное обеспечение системы референциальных станций, которая невозможна без перезагрузки сервисов или сервера в целом;
- установка новых версий базы данных;
- выход из строя технического оборудования сервера, замена которого невозможна без отключения питания сервера;
- выход из строя или ремонт оборудования, находящегося вне компетенции Заказчика, но влияющего на работу системы референциальных станций (авария электропитания, регрессия канала связи и т.п.).

Если приостановка работы системы референциальных станций возникла после принятия Предприятием соответствующей заявки на предоставление измерительной информации в формате RINEX, стороны согласовывают предоставление услуг с другой референциальной станцией, с учетом наличия технической возможности.

Временное отсутствие технической возможности предоставить услуги, вызванное обстоятельствами, не зависящими от воли Предприятия (выход из строя оборудования, аварийная ситуация электропитания, регрессия канала связи, пожар и т.п.), не является нарушением со стороны Предприятия условий настоящего договора, и относится к форс-мажору.

3. Права и обязанности сторон

3.1. Предприятие обязуется:

3.1.1. Предоставлять Заказчику информационные услуги, обусловленные настоящим договором, в течение всего срока его действия, в соответствии с условиями договора и приложениями к нему, а также в соответствии с действующим законодательством Российской Федерации.

3.1.2. В целях обеспечения технической возможности оказания услуг предоставить Заказчику индивидуальный логин и пароль для доступа к вычислительному центру сети спутниковых референциальных станций системы ГЛОНАСС/GPS Предприятия.

3.1.3. Приступить к оказанию услуг по настоящему договору в день внесения абонентской платы, установленной п. 4.2. настоящего договора;

3.1.4. Вести учет предоставленных Заказчику информационных услуг. На основании письменного запроса предоставлять расшифровку о принятых информационных услугах за указываемый в запросе период.

3.1.5. Ежемесячно предоставлять Заказчику отчет на оплату и акт выполненных работ (оказанных услуг).

3.1.6. Не позднее, чем за 24 часа сообщить Заказчику, посредством отправки электронного сообщения, о приостановлении оказания услуг в случае нарушения Заказчиком обязательств, предусмотренных настоящим договором.

3.1.7. Возобновить оказание услуг Заказчику в течение 24 часов со дня предоставления документов, подтверждающих ликвидацию задолженности по оплате услуг (в случае приостановления оказания услуг).

3.1.8. По заявлению Заказчика в кратчайшие сроки (при наличии технической возможности) устранять неисправности в работе спутниковых референциальных станций.

3.1.9. Информировать Заказчика об изменении стоимости услуг за 30 календарных дней до начала действия таких изменений, заказным письмом по адресу Заказчика, указанному в настоящем договоре.

3.1.10. Соблюдать конфиденциальность в отношении всей информации, полученной от Заказчика в связи с исполнением настоящего договора.

3.2. Предприятие вправе:

3.2.1. В случае нарушения Заказчиком обязательств, предусмотренных настоящим договором, в том числе обязательств по оплате услуг, приостановить оказание услуг до устранения нарушений, предварительно уведомив об этом Заказчика.

3.2.2. В одностороннем порядке расторгнуть настоящий договор, если Заказчик не устранил нарушения, послужившие основанием для приостановки оказания услуг, в течение 3 месяцев с даты приостановки.

Взам. инв. №	
Подп. и дата	
Инв. № подл.	

Изм.	Копуч.	Лист	Недок.	Подп.	Дата

3.2.3. В одностороннем порядке отказаться от исполнения настоящего договора, письменно уведомив об этом Заказчика за 30 календарных дней до предполагаемой даты расторжения договора, предварительно предоставив Заказчику услуги, оговоренные в заявке, полученной до даты уведомления Заказчика о расторжении договора.

3.3. Заказчик обязуется:

3.3.1. Своевременно и в полном объеме вносить ежемесячную абонентскую плату, а также оплачивать услуги, потребленные сверх лимита, включенного в абонентскую плату.

3.3.2. Предварительно уведомлять Предприятие о месте и времени проведения топографо-геодезических работ за пределами города Красноярск, для подтверждения технической возможности оказания услуг в указанной местности.

3.3.3. Не передавать третьим лицам индивидуальный логин и пароль, а также корректирующую, измерительную, и иную информацию, предоставленную Предприятием в рамках настоящего договора.

3.3.4. В случае утраты или несанкционированного использования третьими лицами логина и пароля незамедлительно сообщить об этом Предприятию, для блокирования доступа к информации и приостановки действия настоящего договора. Действие договора возобновляется после выдачи нового логина и пароля по письменному обращению Заказчика.

3.3.5. Ежемесячно осуществлять приемку оказанных услуг, путем подписания акта выполненных работ (оказанных услуг) и направления 2-ого экземпляра подписанного акта и адрес Предприятия.

3.3.6. В случае расторжения настоящего договора Заказчик обязан в течение 10 дней оплатить Предприятию стоимость всех неоплаченных услуг, фактически потребленных им в период его действия.

3.3.7. Выполнять иные обязательства, предусмотренные настоящим договором.

3.3.8. Соблюдать конфиденциальность в отношении всей информации, полученной от Предприятия в связи с исполнением настоящего договора.

3.4. Заказчик вправе:

3.4.1. Запрашивать у Предприятия информацию о проведении метрологического контроля оборудования референционной станции, используемой в работе Заказчика.

3.4.2. Заказчик вправе в одностороннем порядке отказаться от настоящего договора, письменно уведомив об этом Предприятие за 30 календарных дней до предполагаемой даты расторжения договора и оплатив фактически оказанные Предприятием услуги.

4. Оплата услуг и порядок расчетов

4.1. Стоимость услуг Предприятия в месяц складывается из абонентской платы и стоимости услуг, потребленных Заказчиком сверх лимита, включенного в абонентскую плату по договору.

Стоимость услуг, потребленных сверх лимита, включенного в абонентскую плату, рассчитывается исходя из объема оказанных Заказчику услуг и действующей спецификации (Приложение № 1 к настоящему договору).

4.2. При заключении договора Заказчик обязан внести авансовый платеж в размере абонентской платы за текущий месяц, рассчитанный пропорционально количеству дней до конца календарного месяца. Объем, предоставляемых Предприятием услуг в текущем месяце, рассчитывается по той же схеме с округлением в пользу Заказчика.

4.3. Оплата по настоящему договору производится ежемесячно на основании предъявленного Предприятием счета на оплату и акта выполненных работ (оказанных услуг), путем перечисления денежных средств на расчетный счет Предприятия либо путем внесения наличных денежных средств в кассу Предприятия.

4.4. Заказчик обязан оплачивать выставленный Предприятием счет на оплату в течение 5 рабочих дней с момента его получения.

4.5. Приемка услуг оформляется актом выполненных работ (оказанных услуг), подписываемым обеими сторонами. В случае отказа или уклонения Заказчика от его подписания, Акт подписывается Предприятием в одностороннем порядке с соответствующей отметкой об отказе от его подписания Заказчиком.

Взам. инв. №

Подп. и дата

Инв. № подл.

Изм.	Копуч.	Лист	Недок.	Подп.	Дата

4.6. В случае отсутствия отметки о претензиях к качеству оказанных услуг, а также в случае уклонения или отказа Заказчика от подписания Акта, услуги считаются принятыми без претензий с момента подписания Акта сторонами (одной из сторон).

4.7. В случае обоев или неисправностей в работе спутниковых референционных станций препятствующих пользованию услугами более 12 часов, Предприятие производит перерасчет абонентской платы по письменному заявлению Заказчика.

4.8. В случае проведения технических и профилактических работ, требующих длительной остановки работы референционных станций (более 24 часов), Предприятие делает перерасчет абонентской платы самостоятельно.

5. Ответственность сторон

5.1. В случае нарушения Заказчиком сроков оплаты услуг Предприятие вправе начислить, а Заказчик обязан выплатить пеню в размере 0,1% от неуплаченной суммы за каждый день просрочки.

5.2. Любая информация, а также результаты измерений и вычислений, передаваемые одной стороной другой в период действия настоящего договора, разглашение которой может нанести убытки любой из сторон, является конфиденциальной и не подлежит разглашению третьим лицам.

5.3. Стороны не несут ответственности друг перед другом за упущенную выгоду.

5.4. Предприятие не несет ответственность за дальнейшее использование Заказчиком информации, а также материалов постобработки, предоставленной Предприятием в рамках настоящего договора.

5.5. Предприятие не несет ответственность за утрату Заказчиком индивидуального пароля или логина, а также за ущерб причиненный Заказчику и третьим лицам в результате этого.

5.6. Предприятие не несет ответственность за неисполнение договора, в случае если Заказчик предварительно не уведомил Предприятие о месте и времени проведения топографо-геодезических работ за пределами города Красноярска, для подтверждения технической возможности оказания услуг в указанной местности.

6. Форс-мажор

6.1. Стороны освобождаются от ответственности за частичное или полное неисполнение обязательств по настоящему договору, если это неисполнение явилось следствием обстоятельств непреодолимой силы, которые возникли после заключения настоящего договора и которые стороны не могли предвидеть или предотвратить.

6.2. При наступлении обстоятельств, указанных в пункте 6.1., каждая сторона должна без промедления известить о них другую сторону в письменном виде. Извещение должно содержать данные о характере обстоятельств и, по возможности, официальные документы, удостоверяющие наличие этих обстоятельств и дающие оценку их влияния на возможность исполнения стороной своих обязательств по данному договору.

6.3. В случаях наступления обстоятельств, предусмотренных пунктом 6.1., срок выполнения стороной обязательств по настоящему договору отодвигается соразмерно времени, в течение которого действуют эти обстоятельства и их последствия.

7. Заключительные положения

7.1. Настоящий договор вступает в силу с момента его подписания обеими сторонами и действует по 31 декабря 2016 года.

7.2. Если не менее чем за 30 календарных дней до окончания срока действия настоящего договора ни одна из сторон не заявит в письменном виде о его прекращении, действие настоящего договора автоматически пролонгируется на тот же срок на прежних условиях.

7.3. Любая из сторон вправе в одностороннем порядке расторгнуть договор на условиях, предусмотренных настоящим договором и действующим законодательством.

7.4. Прекращение договора не влечет прекращения обязательств сторон по договору, возникших в период его действия и не освобождает стороны от ответственности за их нарушение.

Взам. инв. №

Подп. и дата

Инв. № подл.

Изм.	Копуч.	Лист	№ док.	Подп.	Дата

Приложение Д

Акт полевого внутриведомственного контроля и приемки топографо-геодезических работ

ООО «СибГеоПроект»

Утверждаю:
Директор:
В.А.Загуменнов



АКТ №1

Приемочного контроля полевых топографо-геодезических работ

Объект: «Строительство ЛЭП-10 кВ, КТП 10/0,4 кВ, ЛЭП - 0,4 кВ для электроснабжения объекта, расположенного по адресу: Березовский район, 2500м северо-восточнее д. Терентьево, часть контура пашни №259».

1. Топографо-геодезические работы выполнены по заказу ООО «КИЦ»
2. Приемочный контроль произведен 24.06.2019 года директором Загуменновым В.А.
3. Полевые работы выполнены в июне 2019 инженером - топографом Икат. Гуриновым А.Е.
4. Виды и объемы выполненных и принятых работ

№ пп	Виды работ	Ед. измер.	Объем работ
1	Создание топографической съемки м-ба 1:500	Га	4,3

5. Результаты полевого контроля:

5.1. Топографическая съемка в масштабе 1 : 500

Горизонтальная съемка

Масштаб съемки, сечение рельефа	характеристика	Кол-во контр. измерений	Средняя ошибка (расхождение) в мм плана	оценка
М 1 : 500, Нсеч.=0,5м	Застройка	30	0,5	хор.

Высотная съемка

Масштаб съемки, сечение рельефа	характеристика	Кол-во контр. измерений	Средняя ошибка (расхождение) в см	оценка
М 1 : 500, Нсеч.=0,5м	Отметки с наклоном рельефа от 2° до 6°	30	3	хор.

Наличие пропусков, ошибок в отображении ситуации и рельефа – полнота съемки соответствует данному масштабу. Неточности в отображении ситуации и рельефа устранены после проведения приемочного контроля.

6. Нарушения технологии работ – нет
7. Внешний вид полевой документации – хорошо
8. Работа принята с общей оценкой – хорошо

9. Контроль произвел: _____ Загуменнов В.А.
10. Указание по доработке выполнил: _____ Гуринов А.Е.

Взам. инв. №	
Подп. и дата	
Инв. № подл.	

Изм.	Копуч.	Лист	№ док.	Подп.	Дата

ЕЕС-04.ПП19-226.Р.00.00-ИГДИ

Лист

27

Приложение Е

Программа на производство инженерно-геодезических изысканий

Приложение № 3
к Договору подряда № П19-83 от «17» июня 2019 г.

660017, г. Красноярск, ул. Диктатуры Пролетариата, 32, оф. 4-5 Факт. Адрес: ул. Ленина, 221а оф.211 т296-74-86 E-mail: 08sgp@mail.ru Банковские реквизиты: ИНН/КПП 2466209361/246601001, р/с 40702810360000010815 (в Филиале №2 ПАО "БИНБАНК" в г.Новосибирск), БИК : 045004884 к/с 30101810550040000884

Общество с ограниченной ответственностью «СибГеоПроект»

СОГЛАСОВАНО

И.о. исполнительного директора

ООО «КИЦ»



Е.А. Прозоровский

2019 г.

УТВЕРЖДАЮ

Директор
ООО «СибГеоПроект»



В.А. Загуменнов

2019 г.

ПРОГРАММА РАБОТ

Организации и производства инженерно-геодезических изысканий на
объекте:

«Строительство ЛЭП-10 кВ, КТП 10/0,4 кВ, ЛЭП - 0,4 кВ для
электроснабжения объекта, расположенного по адресу: Березовский район,
2500м северо-восточнее д. Терентьево, часть контура пашни №259».

Шифр: ЕЕС-04.ПП19-226.Р.00.00-ИГДИ

Красноярск 2019

Взам. инв. №	
Подп. и дата	
Инв. № подл.	

Изм.	Копуч.	Лист	№ док.	Подп.	Дата

ЕЕС-04.ПП19-226.Р.00.00-ИГДИ

Лист

28

Продолжение приложения Е

						2		
СОДЕРЖАНИЕ								
1. Общие сведения						3		
2. Изученность территории						3		
3. Краткая характеристика района работ						3		
4. Состав работ						3		
5. Контроль качества работ						4		
6. Требования по технике безопасности						4		
7. Нормативно-техническая документация						5		
Приложение А (обязательное) Техническое задание						6		
Приложение Б (обязательное) Выписка из реестра членов СРО						11		

Инв. № подл.	Подп. и дата	Взам. инв. №									
			Изм.	Кол.у	Лист	№ док.	Подпись	Дата	ЕЕС-04.ПП19-226.Р.00.00-ИГДИ-С		
Составил			Ехомов				04.19				
Н. контр.			Гуринов				04.19				
Директор			Загуменнов				04.19				
			«Строительство ЛЭП-10 кВ, КТП 10/0,4 кВ, ЛЭП - 0,4 кВ для электроснабжения объекта, расположенного по адресу: Березовский район, 2500м северо-восточнее д. Терентьево, часть контура пашни №259».						Стадия	Лист	Листов
									Р	1	11
									ООО «СибГеоПроект»		

Инв. № подл.	Подп. и дата	Взам. инв. №

						Лист		
						29		
Изм.	Копуч.	Лист	№ док.	Подп.	Дата	ЕЕС-04.ПП19-226.Р.00.00-ИГДИ		

1. Общие сведения

Наименование объекта: «Строительство ЛЭП-10 кВ, КТП 10/0,4 кВ, ЛЭП - 0,4 кВ для электроснабжения объекта, расположенного по адресу: Березовский район, 2500м северо-восточнее д. Терентьево, часть контура пашни №259».

2. Изученность территории

Местоположение площадки изысканий: Березовский район, д. Терентьево.

Цель изысканий: получение достоверных и полных сведений для создания топографического плана масштаб 1:500 с сечением рельефа 0,5 м.

Задачи изысканий: составление инженерно-топографического плана масштаб 1:500, с сечением рельефа через 0,5 м, в местной системе координат, в системе высот балтийская 1977г.

Уровень ответственности: нормальный

Заказчик: ООО «КИЦ»

Исполнитель: ООО «СибГеоПроект»

3. Краткая характеристика района работ

В результате предварительного сбора материалов на место проведения изысканий имеются исходные данные референчных станций. Природные условия изучены нормально. На территории размещения объекта строительства: изысканий нет.

Сведения о ранее выполненных инженерных изысканиях: не проводились.

Физико-географическая характеристика района работ участок изысканий: рельеф спокойный, не залесен, водных объектов на участке изысканий нет.

4. Состав работ

При проведении изысканий на объекте выполнить следующие виды и объемы работ:

п/п	Наименование видов работ	Единица измерения	Объем работ
1	Рекогносцировка на местности	(га)	4,3
2	Закрепление точек съемочного обоснования и вгз	точка	2
3	Определение спутниковым геодезическим методом точек съемочной сети	пункт	2
4	Топографическая съемка масштаб 1:500 с сечением рельефа 0,5 м	(га)	4,3
5	Камеральная обработка материалов и подготовка отчетной документации	Отчет	1

Виды, объемы и методика проводимых работ:

Полевые - топографо-геодезические работы:

Произвести рекогносцировку на местности.

Осуществить развитие плано-высотной съемочной сети (закладка временных геодезических знаков) GPS/GLONAS-аппаратурой Topcon GRS-1 методом (статика), только в районе работ. Все измерения необходимо производить в ранее созданной GPS сети, от пунктов ГГС.

Съемку производить комбинированным методом: открытые участки местности методом «кинематика» с постобработкой (режим Stop&Go) с применением GPS/GLONAS-аппаратуры путем набора пикетов через каждые 10-12 м и углы капитальных объектов (четких контуров зданий и сооружений) с помощью тахеометра Sokia Set 530R тахеометрическим методом путем взятия отчетов углов как на отражатель так и без отражательным способом и промерами по длинной стороне объектов недвижимости, в масштабе 1:500 с сечением горизонталей через 0,5 м. Обработку материалов проводить в программном продукте «Topcon Tools» и КРЕДО.

Плановое положение подземных коммуникаций, имеющих выходы на земную поверхность, будет определяться в процессе проведения съемки комбинированным методом. Плановое положение и глубина заложения скрытых точек кабелей и трубопроводов будет определяться с помощью прибора для поиска трасс подземных коммуникаций «RIDGID» через каждые 20 – 30 м. Измерение

								Лист
Изм.	Копуч.	Лист	№ док.	Подпись.	Дата	ЕЕС-04.ПП19-226.Р.00.00-ИГДИ-Т		3

Взам. инв. №	
Подп. и дата	
Инв. № подл.	

								Лист
Изм.	Копуч.	Лист	№ док.	Подп.	Дата	ЕЕС-04.ПП19-226.Р.00.00-ИГДИ		30

глубины заложения в одной точке будет производиться дважды, расхождение между результатами измерений не должно превышать 10%.

Работы необходимо выполнить полевой бригадой в составе 2-х исполнителей: начальника топографического сектора и геодезиста.

Камеральные топографо-геодезические работы заключаются в обработке материалов съемки в программном продукте «Topcon Tools» и КРЕДО. Координаты, определенные во всемирной геодезической системе WGS-84, должны быть трансформированы в местную систему координат и увязаны с исходными пунктами.

Цифровая модель местности будет произведена на программном продукте AutoCad. Планы вычерчены на бумажной основе, в прямоугольной разграфке, в масштабе 1:500, с сечением горизонталей 0,5 м.

Результатом камеральной обработки является Технический отчет по инженерно-геодезическим изысканиям.

Особых условий нет.

5. Контроль качества работ

Осуществляется инструментально, по итогам составляется акт полевого контроля. Сдача временных реперов Заказчику осуществляется по Акту после освидетельствования на местности

Список используемой литературы:

1. СП 47.13330.2016 Инженерные изыскания для строительства. Основные положения. Актуализированная редакция СНиП 11-02-96. Москва 2016г.
2. СП 11-104-97- Инженерно-геодезические изыскания для строительства. Госстрой России. ПНИИИС. Москва. 1997г.
3. ГКИНП (ОНТА)-02-262-02 Инструкция по развитию съемочного обоснования и съемке ситуации и рельефа с применением глобальных навигационных спутниковых систем ГЛОНАСС и GPS;
4. «Руководство по созданию и реконструкции городских геодезических сетей с использованием спутниковых систем ГЛОНАСС/GPS», ГКИНП (ОНТА) – 01 – 271 – 03, Москва, ЦНИИГАиК, 2002 г.;
5. «Условные знаки для топографических планов масштабов 1:5000, 1:2000, 1:1000, 1:500», Москва, ФГУП «Картгеоцентр», 2005 г.;
6. «Инструкция о порядке контроля и приемки топографических, геодезических и картографических работ», 1999 г.;
7. Инструкция по топографической съемке в масштабах 1:5000, 1:2000, 1:1000 и 1:500 ГКИНП-02-033-82
8. СП.131.13330.2012 Строительная климатология Актуализированная версия СНиП 23-01-99
9. Правила технической безопасности при проведении топографо-геодезических работ ПТК-88.

6. Требования по технической безопасности

При производстве изысканий необходимо соблюдать требования техники безопасности полевых изысканий (ПТБ-88) Правила технической безопасности при проведении топографо-геодезических работ.

Перед началом работ все ИТР и рабочие должны пройти инструктаж по технике безопасности для работы на данном объекте.

Ответственным за соблюдение правил по технике безопасности является руководитель полевых работ на объекте.

Технический отчет предоставляется заказчику не позднее срока окончания договора.

								Лист
								4
Изм.	Колуч.	Лист	Недок.	Подпись.	Дата	ЕЕС-04.ПП19-226.Р.00.00-ИГДИ-Т		

Взам. инв. №	
Подп. и дата	
Инв. № подл.	

								Лист
								31
Изм.	Колуч.	Лист	Недок.	Подп.	Дата	ЕЕС-04.ПП19-226.Р.00.00-ИГДИ		

Продолжение приложения Е

5

7. Нормативно-техническая документация

1. СП 47.13330.2016 Инженерные изыскания для строительства. Основные положения. Актуализированная редакция СНиП 11-02-96. Москва 2016г.
2. ВСН 30-81 Инструкция по установке и сдаче заказчику закрепительных знаков и реперов при изыскании объектов нефтяной промышленности;
3. СП 11-104-97 Инженерно-геодезические изыскания для строительства. Госстрой России. ПНИИИС. Москва. 1997г.
4. ГКИНП (ОНТА)-02-262-02 Инструкция по развитию съемочного обоснования и съемке ситуации и рельефа с применением глобальных навигационных спутниковых систем ГЛОНАСС и GPS;
5. «Руководство по созданию и реконструкции городских геодезических сетей с использованием спутниковых систем ГЛОНАСС/GPS», ГКИНП (ОНТА) – 01 – 271 – 03, Москва, ЦНИИГАиК, 2002 г.;
6. «Условные знаки для топографических планов масштабов 1:5000, 1:2000, 1:1000, 1:500», Москва, ФГУП «Картгеоцентр», 2005 г.;
7. «Инструкция о порядке контроля и приемки топографических, геодезических и картографических работ», 1999 г.;
8. Инструкция по топографической съемке в масштабах 1:5000, 1:2000, 1:1000 и 1:500 ГКИНП-02-033-82
9. СП 131.13330.2012 Строительная климатология Актуализированная версия СНиП 23-01-99
10. ГОСТ Р 21.1101.2013 «Система проектной документации для строительства (СПДС). Основные требования к проектной и рабочей документации»
11. Правила технической безопасности при проведении топографо-геодезических работ ПТК-88.

Составил:



/ Гуринов А.Е. /

								Лист
Изм.	Копуч.	Лист	№ док.	Подпись.	Дата	ЕЕС-04.ПП19-226.Р.00.00-ИГДИ-Т		5

Изм. № подл.	Подп. и дата	Взам. инв. №

								Лист
Изм.	Копуч.	Лист	№ док.	Подп.	Дата	ЕЕС-04.ПП19-226.Р.00.00-ИГДИ		32

**Приложение А
(обязательное)
Техническое задание**

СОГЛАСОВАНО:
Директор
ООО «СибСейПроект»


В. А. Загуменнов
2019 г.
М.П.

УТВЕРЖДАЮ:
Исполнительный директор
ООО «КИП»


В. Ю. Перкот
2019 г.
М.П.

ТЕХНИЧЕСКОЕ ЗАДАНИЕ

на выполнение инженерно-геодезических изысканий для объекта:

**«Строительство ЛЭП-10 кВ, КТП 10/0,4 кВ, ЛЭП-0,4 кВ для электроснабжения
объекта, расположенного по адресу: Березовский район, 2500 м северо-восточнее д.
Терентьево, часть контура пашни №259»**

1.	Наименование объекта	Строительство ЛЭП-10 кВ, КТП 10/0,4 кВ, ЛЭП-0,4 кВ для электроснабжения объекта, расположенного по адресу: Березовский район, 2500 м северо-восточнее д. Терентьево, часть контура пашни №259
2.	Вид строительства	Новое строительство
3.	Стадия проектирования	Рабочая документация.
4.	Заказчик	ООО «КИП»
5.	Виды и цели инженерных изысканий	Инженерно-геодезические изыскания. Проведение исследований для обеспечения проектных Заказчика всеми необходимыми материалами инженерно-геодезических изысканий для разработки рабочей документации, с учетом современного состояния окружающей среды перед началом строительства. Основные цели: - получение полного объема исходных данных для разработки рабочей документации; - результаты инженерных изысканий должны быть достоверными и достаточными для обоснования конструктивных и объемно-планировочных решений, установления проектных значений и характеристик зданий или сооружений, мероприятий инженерной защиты и мероприятий по охране окружающей среды;
6.	Перечень нормативных документов	1.СП 47.13330.2012 «Инженерные изыскания для строительства. Основные положения»; 2.СП 11-104-97 Инженерно-геодезические изыскания для строительства; 3.Инструкция по топографической съемке в масштабах 1:5000, 1:2000, 1:1000, 1:500 (М.Недра, 1982г.); 4.Инструкция по нивелированию I, II, III, IV классов; 5.Условные знаки для топографических планов масштабов 1:5000, 1:2000, 1:1000, 1:500; 6.Инструкция о порядке контроля и приемки геодезических, топографических и картографических работ. ГКИНП (ГНТА)-17-004-99; 7.Правила по технике безопасности при топографических работах.
7.	Местоположение проектируемого объекта	Проектируемый участок – Березовский район, д. Терентьево
8.	Сведения о ранее	Отсутствуют

1

Изм.	Колуч.	Лист	№док.	Подпись.	Дата	ЕЕС-04.ПП19-226.Р.00.00-ИГДИ-Т					Лист
											6

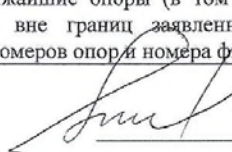
Изм.	Колуч.	Лист	№док.	Подп.	Дата

[illegible]

9

	<p>знаков и других объектов);</p> <p>в) материалы фотофиксации передать Заказчику в формате JPEG путем направления архива фотоснимков в формате RAR и(или) ZIP на электронную почту mail@krasing.ru.</p> <p>При наличии воздушных линий электропередач в границах топографической съемки, должна быть указана следующая информация:</p> <p>а) номера опор;</p> <p>б) номер фидера;</p> <p>в) высота подвеса (верх и низ) и количество проводов.</p> <p>При наличии ЛЭП в заявленных границах топосъемки указать ближайшие опоры (в том числе в случае их дислокации вне границ заявленной топосъемки) с указанием номеров опор и номера фидера.</p>
--	---

Главный инженер


 В.В. Попов

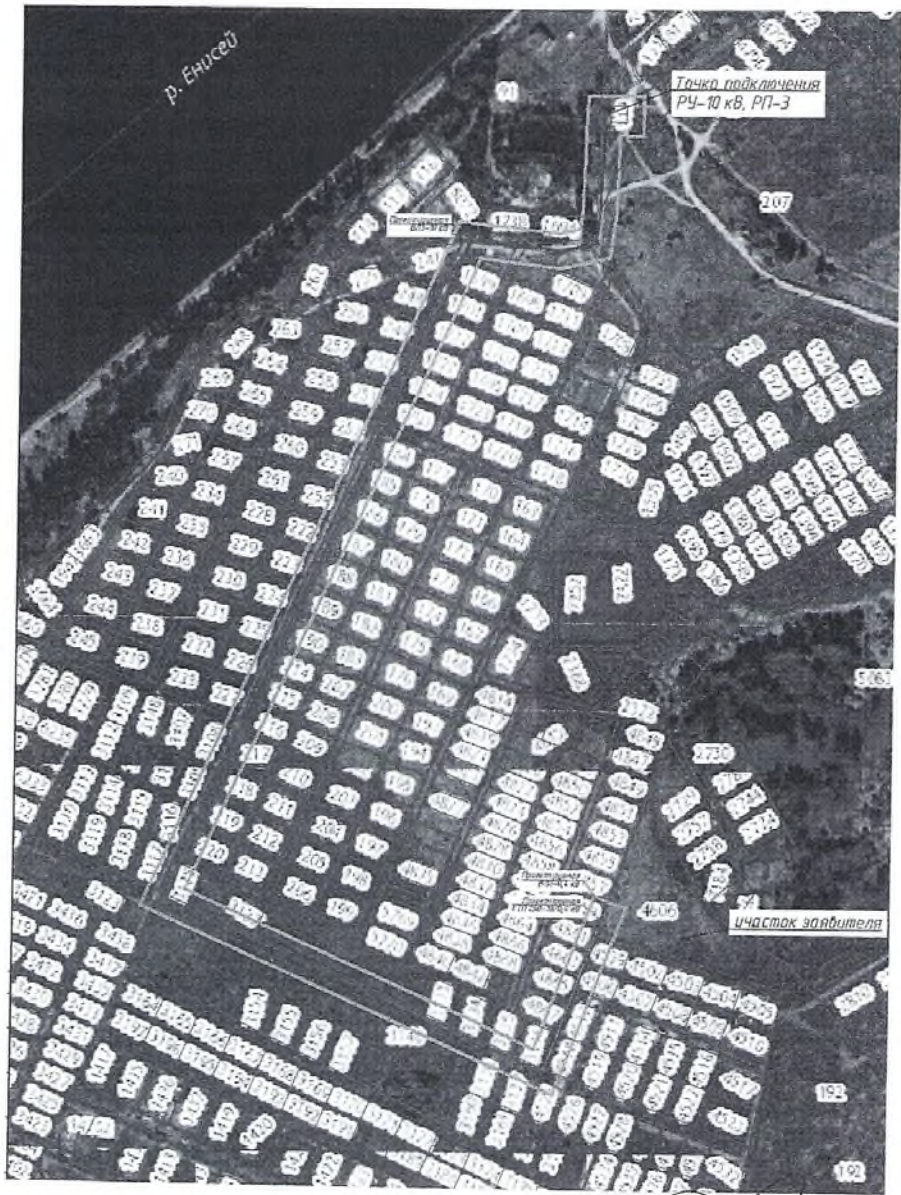
4

Изм.	Копуч.	Лист	№ док.	Подпись	Дата	ЕЕС-04.ПП19-226.Р.00.00-ИГДИ-Т	Лист
							9

Изм.	Копуч.	Лист	№ док.	Подпись	Дата

Изм.	Копуч.	Лист	№ док.	Подп.	Дата	ЕЕС-04.ПП19-226.Р.00.00-ИГДИ	Лист
							36

Приложение 1. Ситуационный план.



Геодезия – 4,3 га

Главный инженер

В.В. Попов

5

								Лист
								10
Изм.	Колуч.	Лист	Недок.	Подпись,	Дата	ЕЕС-04.ПП19-226.Р.00.00-ИГДИ-Т		

Изм.	Колуч.	Лист	Недок.	Подп.	Дата	Изм.	Колуч.	Лист	Недок.	Подп.	Дата	Изм.	Колуч.	Лист	Недок.	Подп.	Дата	Изм.	Колуч.	Лист	Недок.	Подп.	Дата

Приложение Б
(обязательное)
Выписка из реестра членов СРО

УТВЕРЖДЕНА
приказом Федеральной службы
по экологическому, технологическому и
атомному надзору
от 4 марта 2019 г. № 86

**ВЫПИСКА ИЗ РЕЕСТРА ЧЛЕНОВ САМОРЕГУЛИРУЕМОЙ
ОРГАНИЗАЦИИ**

27 июня 2019г.

№ 1

(*oama*)

(номер)

Ассоциация инженеров-изыскателей «СтройПартнер»

(полное и сокращенное наименование саморегулируемой организации)

Саморегулируемая организация: АС «СтройПартнер»

Саморегулируемая организация: некоммерческая организация, основанная на членстве лиц, осуществляющих изыскания

(вид саморегулируемой организации)

188309. РФ, Ленинградская область, г. Гатчина,

ул. Генерала Кныша, д. 8а.

www.partnersro.ru

bestsro29@mail.ru

bestsf029@nail.ru
+7(911)211-11-11 on 2014/7/2

СРО-И-028-13052010

СРО-И-028-13052010

(регистрационный номер записи в государственном реестре саморегулируемых организаций)

ОБЩЕСТВО С ОГРАНИЧЕННОЙ ОТВЕТСТВЕННОСТЬЮ «СИБГЕОПРОЕКТ»

(фамилия, имя, (в случае, если имеется) отчество заявителя – физического лица
или полное наименование заявителя – юридического лица)

Наименование	Сведения
1. Сведения о члене саморегулируемой организации:	
1.1. Полное и (в случае, если имеется) сокращенное наименование юридического лица или фамилия, имя, (в случае, если имеется) отчество индивидуального предпринимателя	ОБЩЕСТВО С ОГРАНИЧЕННОЙ ОТВЕТСТВЕННОСТЬЮ «СИБГЕОПРОЕКТ» (ООО «СИБГЕОПРОЕКТ»)
1.2. Идентификационный номер налогоплательщика (ИНН)	ИНН 2466209361
1.3. Основной государственный регистрационный номер (ОГРН) или основной государственный регистрационный номер индивидуального предпринимателя (ОГРНИП)	ОГРН 1113850034957
1.4. Адрес места нахождения юридического лица	660017, Красноярский край, г. Красноярск, ул. Диктатуры Пролетариата, дом № 32, оф. 4-5
1.5. Место фактического осуществления деятельности (только для индивидуального предпринимателя)	
2. Сведения о членстве индивидуального предпринимателя или юридического лица в саморегулируемой организации:	
2.1. Регистрационный номер члена в реестре членов саморегулируемой организации	Регистрационный номер в реестре членов: 270411/773
2.2. Дата регистрации юридического лица или индивидуального предпринимателя в реестре членов саморегулируемой организации (число, месяц, год)	Дата регистрации в реестре: 27.04.2011
2.3. Дата (число, месяц, год) и номер решения о приеме в члены саморегулируемой организации	Решение б/н от 27.04.2011
2.4. Дата вступления в силу решения о приеме в члены саморегулируемой организации (число, месяц, год)	вступило в силу 27.04.2011
2.5. Дата прекращения членства в саморегулируемой организации (число, месяц, год)	Действующий член Ассоциации

						ЕЕС-04.ПП19-226.Р.00.00-ИГДИ-Т	Лист
							11
Изм.	Колуч.	Лист	Недок.	Подпись.	Дата		

Инв. № подл.	Подп. и дата	Взам. инв. №

						ЕЕС-04.ПП19-226.Р.00.00-ИГДИ	Лист
							38
Изм.	Копуч.	Лист	№ док.	Подп.	Дата		

12

Наименование	Сведения	
2.6. Основания прекращения членства в саморегулируемой организации		
3. Сведения о наличии у члена саморегулируемой организации права выполнения работ:		
3.1. Дата, с которой член саморегулируемой организации имеет право выполнять инженерные изыскания, осуществлять подготовку проектной документации, строительство, реконструкцию, капитальный ремонт, снос объектов капитального строительства по договору подряда на выполнение инженерных изысканий, подготовку проектной документации, по договору строительного подряда, по договору подряда на осуществление сноса (нужное выделить):		
в отношении объектов капитального строительства (кроме особо опасных, технически сложных и уникальных объектов, объектов использования атомной энергии)	в отношении особо опасных, технически сложных и уникальных объектов капитального строительства (кроме объектов использования атомной энергии)	в отношении объектов использования атомной энергии
27.04.2011	27.04.2011	-
3.2. Сведения об уровне ответственности члена саморегулируемой организации по обязательствам по договору подряда на выполнение инженерных изысканий, подготовку проектной документации, по договору строительного подряда, по договору подряда на осуществление сноса, и стоимости работ по одному договору, в соответствии с которым указанным членом внесен взнос в компенсационный фонд возмещения вреда (нужное выделить):		
а) первый	x	до 25000000 руб.
б) второй	-	до 50000000 руб.
в) третий	-	до 300000000 руб.
г) четвертый	-	300000000 руб. и более
3.3. Сведения об уровне ответственности члена саморегулируемой организации по обязательствам по договору подряда на выполнение инженерных изысканий, подготовку проектной документации, по договору строительного подряда, по договору подряда на осуществление сноса, заключенным с использованием конкурентных способов заключения договоров, и предельному размеру обязательств по таким договорам, в соответствии с которым указанным членом внесен взнос в компенсационный фонд обеспечения договорных обязательств (нужное выделить):		
а) первый	x	до 25000000 руб.
б) второй	-	до 50000000 руб.
в) третий	-	до 300000000 руб.
г) четвертый	-	300000000 руб. и более
4. Сведения о приостановлении права выполнять инженерные изыскания, осуществлять подготовку проектной документации, строительство, реконструкцию, капитальный ремонт, снос объектов капитального строительства:		
4.1. Дата, с которой приостановлено право выполнения работ (число, месяц, год)	-	
4.2. Срок, на который приостановлено право выполнения работ *	-	
* указываются сведения только в отношении действующей меры дисциплинарного воздействия		

Генеральный директор
АС «СтройПартнер»
(должность
уполномоченного лица)

М.П.



Погодин В.С.
(инициалы, фамилия)

Изм.	Копуч.	Лист	№ док.	Подпись	Дата

ЕЕС-04.ПП19-226.Р.00.00-ИГДИ-Т

Лист

12

Взам. инв. №	
Подп. и дата	
Инв. № подл.	

Изм.	Копуч.	Лист	№ док.	Подп.	Дата

ЕЕС-04.ПП19-226.Р.00.00-ИГДИ

Лист

39

Приложение Ж **Картограмма выполненных работ**

Картограмма выполненных работ НА ОБЪЕКТЕ :

**« Строительство ЛЭП-10 кВ, КТП 10/0,4 кВ, ЛЭП - 0,4 кВ
для электроснабжения объекта, расположенного по
адресу: Березовский район, 2500м северо-восточнее д.
Терентьево, часть контура пашни №259 »**



Система координат 167
Система высот Балтийская

Составил Гуринов А.Е.

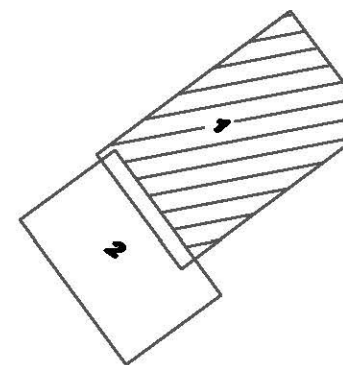
Изм. № подл.	Подп. и дата	Взам. инв. №

Изм.	Копуч.	Лист	№ док.	Подп.	Дата

ЕЕС-04.ПП19-226.Р.00.00-ИГДИ

Лист

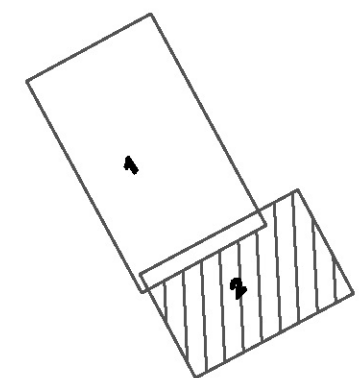
40

[illegible]

Линия сводки с листом 1

С
Ю

Схема расположения листов



ЕЭС-04.П119-226.Р.00.00-НГД			
«Строительство ЛЭП-10 кВ, КТП 10/0,4 кВ, ЛЭП - 0,4 кВ для электроснабжения объекта, расположенного по адресу: Варшавский район, 2500м северо-восточнее д. Тараньево, часть контура пашни №253»			
Изм.	Кол. в.	Лист	Дат.
Директор	1	06.2019	06.2019
ГМП	1	06.2019	06.2019
Инженер	1	06.2019	06.2019
Площадка основных сооружений и внеплощадочных инженерных сетей			
Топографический план М 1 : 500			
Станция	Лист	Листов	
РД	2	2	
ООО "СибГеоПроект"			




РЕЕСТР СУБЪЕКТОВ ЕСТЕСТВЕННЫХ МОНОПОЛИЙ
Сведения о юридических лицах (индивидуальных предпринимателях)

№	Реестр	Раздел	Номер	Регион	Организация	Реквизиты	Адрес	Номер приказа о включении	Дата приказа о включении
1	Реестр субъектов естественных монополий в топливно-энергетическом комплексе	Раздел I «Услуги по передаче электрической и (или) тепловой энергии»	24.1.9 4	Красноярский край	АО «КРАСНОЯРСКАЯ РЕГИОНАЛЬНАЯ ЭНЕРГЕТИЧЕСКАЯ КОМПАНИЯ» (бывш. ООО «Красноярская региональная энергетическая компания»)	ИНН 2466118202 ОГРН 1042402949434	ул. Копылова, д.40, г. Красноярск, 660001	574-э	04.04.2014

СОГЛАСОВАНО:
Генеральный директор
ООО «СибГК»

УТВЕРЖДАЮ:
Заместитель генерального директора – директор
по капитальному строительству
АО «КрасЭКо»


И.А. Немченко
"10" "02" 2020г.



И.В. Дорофеев
"10" "02" 2020г.


Техническое задание

на разработку проекта планировки и проекта межевания территории
по объекту «Строительство ЛЭП-10 кВ, КТП 10/0,4 кВ, ЛЭП-0,4 кВ
для электроснабжения объекта, расположенного по адресу:

Березовский район, 2500 м северо-восточнее д. Терентьево, часть контура пашни №259»

1. Заказчик	АО «КрасЭКо»
2. Подрядчик	ООО «СибГК»
3. Источник финансирования	Собственные средства Заказчика
4. Цели проекта	<p>4.1. Обеспечение устойчивого развития территорий.</p> <p>4.2. Выделение элементов планировочной структуры территории проектирования.</p> <p>4.3. Установление параметров планируемого развития элементов планировочной структуры.</p> <p>4.4. Установление границ зон планируемого размещения объектов капитального строительства с выделением территорий объектов федерального, регионального и местного значения.</p> <p>4.5. Определение местоположения границ образуемых и изменяемых земельных участков.</p>
5. Нормативная правовая и методическая база	<p>5.1. Градостроительный Кодекс Российской Федерации.</p> <p>5.2. Земельный Кодекс Российской Федерации.</p> <p>5.3. Лесной кодекс Российской Федерации</p> <p>5.4. Водный Кодекс Российской Федерации</p> <p>5.5. Федеральный закон от 8 ноября 2007 г. N 257-ФЗ «Об автомобильных дорогах и о дорожной деятельности в Российской Федерации и о внесении изменений в отдельные законодательные акты Российской Федерации».</p> <p>5.6. СНиП 2.05.02-85.</p> <p>5.7. Действующие технические регламенты, санитарные нормы и правила, стандарты и иные нормативные документы.</p> <p>5.8. Постановление Правительства РФ от 12.05.2017 N 564 "Об утверждении Положения о составе и содержании проектов планировки территории, предусматривающих размещение одного или нескольких линейных объектов".</p>

	<p>5.9. Приказ Минстроя России от 25.04.2017 N 740/пр "Об установлении случаев подготовки и требований к подготовке входящей в состав материалов по обоснованию проекта планировки территории схемы вертикальной планировки, инженерной подготовки и инженерной защиты территории".</p> <p>5.10. Приказ Минстроя России от 25.04.2017 N 742/пр "О порядке установления и отображения красных линий, обозначающих границы территорий, занятых линейными объектами и (или) предназначенных для размещения линейных объектов"</p> <p>При разработке проекта планировки учитывать территориальное планирование Красноярского края, муниципального образования.</p>
6. Территория проектирования	<p>Строительство ЛЭП-10 кВ, КТП 10/0,4 кВ, ЛЭП-0,4 кВ для электроснабжения объекта, расположенного по адресу: Березовский район, 2500 м северо-восточнее д. Терентьево, часть контура пашни №259</p> <p>Ориентировочная площадь территории проектирования – 8213 кв.м.</p>
7. Исходные материалы	<p>7.1. Отчет о результатах инженерных изысканий, заверенный в установленном порядке – (материалы и результаты инженерных изысканий, используемые при подготовке проекта планировки территории, с приложением документов, подтверждающих соответствие лиц, выполнивших инженерные изыскания, требованиям части 2 статьи 47 Градостроительного кодекса Российской Федерации).</p> <p>7.2. Основные проектные решения (с выделением элементов планировочной структуры подлежащей застройке территории в связи с планируемым строительством).</p> <p>7.3. Дополнительные данные, необходимые для разработки документации по планировке территории в соответствии с требованиями Градостроительного кодекса Российской Федерации и Постановления Правительства РФ от 12.05.2017 N 564:</p> <ul style="list-style-type: none"> - Сведения службы по государственной охране объектов культурного наследия о наличии/отсутствии объектов культурного или археологического наследия на испрашиваемой территории; - Сведения из информационной системы обеспечения градостроительной деятельности (ИСОГД) об установленных красных линиях, зонах территориального планирования и других ограничениях/обременениях на испрашиваемой территории; - Сведения службы МЧС РФ о наличии/отсутствии потенциальной опасности на испрашиваемой территории при проведении работ; - Технические условия уполномоченного органа местного самоуправления, осуществляющего муниципальный контроль за обеспечением сохранности автомобильных дорог местного значения (при непосредственной близости и (или) пересечении автомобильных дорог); - Сведения уполномоченного органа местного самоуправления, осуществляющего муниципальный контроль за обеспечением сохранности водоемов и водных объектов местного значения (при непосредственной близости и (или) пересечении).
8. Требования к составу проекта	<p>Проект планировки территории состоит из основной части, которая подлежит утверждению, и материалов по ее обоснованию.</p> <p>8.1. Основная часть проекта планировки территории включает в себя:</p> <ul style="list-style-type: none"> - раздел 1 "Проект планировки территории. Графическая часть"; - раздел 2 "Положение о размещении линейных объектов". <p>8.2. Материалы по обоснованию проекта планировки территории включают в себя:</p> <ul style="list-style-type: none"> - раздел 3 "Материалы по обоснованию проекта планировки территории. Графическая часть";

	<p>- раздел 4 "Материалы по обоснованию проекта планировки территории. Пояснительная записка".</p> <p>8.3. Проект межевания территории состоит из:</p> <p>- часть 1 «Основная часть», которая подлежит утверждению;</p> <p>- часть 2 «Материалы по обоснованию проекта».</p>
9. Состав и содержание этапов разработки	<p>Проект выполняется в два этапа:</p> <p>9.1. Первый этап:</p> <p>9.1.1. Сбор и анализ исходных данных;</p> <p>9.1.2. Подготовка технического задания на выполнение проекта планировки и проекта межевания территории линейного объекта (по требованию органа местного самоуправления);</p> <p>9.1.3. Обобщение полученных текстовых и графических материалов посредством создания обобщенной информационной базы данных об объектах градостроительной деятельности на проектируемой территории;</p> <p>9.1.4. Разработка проекта планировки и проекта межевания территории размещения линейного объекта.</p> <p>9.2. Второй этап:</p> <p>9.2.1. Проверка проекта планировки и проекта межевания территории линейного объекта органом местного самоуправления, принявшим решение о ее подготовке, подготовка презентационных материалов (в случае требования органом местного самоуправления), рассмотрение данной документации на публичных слушаниях и по их результатам утверждение органом местного самоуправления.</p> <p>9.2.2. По итогам второго этапа Заказчику предоставляется доработанный с учетом результатов проверки и рассмотрения на публичных слушаниях проект планировки и проект межевания территории линейного объекта, в составе, определенном техническим заданием.</p>
10. Состав проектных материалов	<p>10.1. Состав и содержание проекта планировки и проекта межевания территории линейного объекта должно соответствовать:</p> <p>- ст. 42, 43 Градостроительного кодекса РФ;</p> <p>- постановлению Правительства РФ от 12.05.2017 N 564 "Об утверждении Положения о составе и содержании проектов планировки территории, предусматривающих размещение одного или нескольких линейных объектов";</p> <p>- приказу Минстроя России от 25.04.2017 N 740/пр "Об установлении случаев подготовки и требований к подготовке входящей в состав материалов по обоснованию проекта планировки территории схемы вертикальной планировки, инженерной подготовки и инженерной защиты территории";</p> <p>- приказу Минстроя России от 25.04.2017 N 742/пр "О Порядке установления и отображения красных линий, обозначающих границы территорий, занятых линейными объектами и (или) предназначенных для размещения линейных объектов";</p> <p>- принятым в соответствии с действующим Градостроительным кодексом РФ нормативными правовыми актами субъекта РФ, документами территориального планирования муниципального образования (при наличии).</p> <p>Материалы по обоснованию проекта планировки территории включают в себя материалы в графической форме и пояснительную записку:</p> <p>1) в графической форме содержат:</p> <p>- чертеж красных линий;</p> <p>- чертеж границ зон планируемого размещения линейных объектов;</p> <p>- чертеж границ зон планируемого размещения линейных объектов, подлежащих переносу (переустройству) из зон планируемого размещения</p>

	<p>линейных объектов (при наличии таких объектов);</p> <ul style="list-style-type: none"> - схема расположения элементов планировочной структуры (территорий, занятых линейными объектами и (или) предназначенных для размещения линейных объектов); - схема использования территории в период подготовки проекта планировки территории; - схема организации улично-дорожной сети и движения транспорта; - схема вертикальной планировки территории, инженерной подготовки и инженерной защиты территории; - схема границ территорий объектов культурного наследия (при наличии таких объектов); - схема границ зон с особыми условиями использования территорий (при наличии таких территорий); - схема границ территорий, подверженных риску возникновения чрезвычайных ситуаций природного и техногенного характера (пожар, взрыв, химическое, радиоактивное заражение, затопление, подтопление, оползень, карсты, эрозия и т.д.) (при наличии таких территорий); - схема конструктивных и планировочных решений. <p>2) пояснительная записка содержит описание и обоснование положений, касающихся:</p> <ul style="list-style-type: none"> - описание природно-климатических условий территории, в отношении которой разрабатывается проект планировки территории; - обоснование определения границ зон планируемого размещения линейных объектов; - обоснование определения границ зон планируемого размещения линейных объектов, подлежащих переносу (переустройству) из зон планируемого размещения линейных объектов; - обоснование определения предельных параметров застройки территории в границах зон планируемого размещения объектов капитального строительства, входящих в состав линейных объектов; - ведомость пересечений границ зон планируемого размещения линейного объекта (объектов) с сохраняемыми объектами капитального строительства (здание, строение, сооружение, объект, строительство которого не завершено), существующими и строящимися на момент подготовки проекта планировки территории; - ведомость пересечений границ зон планируемого размещения линейного объекта (объектов) с объектами капитального строительства, строительство которых запланировано в соответствии с ранее утвержденной документацией по планировке территории; - ведомость пересечений границ зон планируемого размещения линейного объекта (объектов) с водными объектами (в том числе с водотоками, водоемами, болотами и т.д.). <p>10.2. Основные требования к форме представляемых графических материалов.</p> <p>Графические материалы, входящие в состав документации по планировке территории, разрабатываются в масштабе от 1:500 до 1:5000, если иной масштаб не установлен настоящим Положением в отношении отдельных графических материалов проекта планировки территории.</p>
11. Проектные материалы, передаваемые Заказчику	<p>Текстовые материалы на бумажных носителях предоставляются в брошюрованном виде на листах формата А4 - 2 экз.</p> <p>Графические материалы на бумажных носителях предоставляются на форматах кратного от А4 до А0 (выбранный формат должен обеспечивать наглядность) на бумажной основе - 2 экз.</p> <p>Электронные версии текстовых и графических материалов проекта предоставляются на DVD или CD диске - 1 экз.</p>

	<p>Текстовые материалы должны быть представлены в текстовом формате DOC, DOCX, RTF, XLS, XLSX.</p> <p>Графические материалы проекта должны быть представлены в векторном виде в формате ГИС MapInfo Professional(TAB), Autocad (dwg, dxf) в государственной или местной системе координат, установленной в соответствии с действующим законодательством.</p> <p>Документация по планировке территории линейного объекта также предоставляется Заказчику в электронном виде в формате PDF.</p>
--	---

Начальник отдела исходно-разрешительной документации АО «КрасЭКо»

Н.В. Минченко

«

»

—

«

»

-10 , 10/0,4 , -0,4

:

, 2500

-

.

,

259

-04. 19-226- .00.00- .3

()

()

.	.	.	



.

.

, 2020 .

4
5
5
7

1
1'
18

[illegible]

[illegible]

1.

« -10
10/0,4 , -0,4
: , 2500 -
259» .
:
- ;
- , ;
- , ()
.
:
- 26.07.2011 . 449-
« »
:
- 29.12.2004 N 190- (.
27.12.2019);
- 25.10.2001 N 136- (.
27.12.2019);
- 04.12.2006 N 200- (. 27.12.2018);
- 26.03.2003 35- « »;
- 25.06.2002 73- «
() »;
- 24 2007 . N 221- «
».
 , , , ,
 ,
 .

[illegible]

2.

2.1

8208 . . .

1.

1

/	/	/	/	/	/	/	/
1	24:04:0306006 :91: 1 ¹	24:04:0306006:91		995	24:04:0306006:91- 24/107/2018-2 17.01.2018		
2	24:04:0306006 : 1 ¹	24:04:0306006		8			
3	24:04:0305001 :1738: 1	24:04:0305001: 1738	« », . 2	179	24- 24-05/008/2014-294 13.05.2014		
4	24:04:0305001 :1727: 1	24:04:0305001: 1727	« », .	27	24- 24-05/008/2014-329 13.05.2014		

5	24:04:0305001 : 1 ¹	24:04:0305001	, -	49			
6	24:04:0305001 :272: 1 ¹	24:04:0305001: 272	, -	1691	- 24- 24-05/028/2011-594 19.01.2012		
7	24:04:0305001 :246: 1 ¹	24:04:0305001: 246	, -	1337	- 24- 24-05/028/2011-589 19.01.2012		
8	24:04:0305001 :3106: 1 ²	24:04:0305001: 3106	, »	3123	, 24- 24/005- 24/005/001/2015- 1469/2 25.02.2015		
9	24:04:0305001 :4524: 1 ¹	24:04:0305001:4524	, 3500 . - .	32	, 24:04:0305001:4524 -24/114/2018-2 21.06.2018		
10	24:04:0305001 :4518: 1	24:04:0305001: 4518	, 3500 . - .	154	, 24- 24-05/008/2014-516 13.05.2014		
11	24:04:0305001 :4512: 1	24:04:0305001: 4512	, 3500 . - .	138	, 24:04:0305001:4512 -24/095/2018-3 27.07.2018		
12	24:04:0305001 :4511: 1 ¹	24:04:0305001: 4511	, 3500 . - .	37	- 24- 24-05/009/2014-985 02.06.2014		
13	24:04:0305001 :4506: 1	24:04:0305001: 4506	, 3500 . - .	112	, 24- 24/005- 24/005/003/2015- 2587/2 09.12.2015		
14	24:04:0305001 :4539: 1	24:04:0305001: 4539	, 3500 . - .	109	, 24:04:0305001:4539 -24/114/2018-1 20.09.2018		

15	24:04:0305001 :4500: 1 ¹	24:04:0305001: 4500	3500 . , - , .	23	- 24- 24-05/009/2014-983 02.06.2014		
16	24:04:0305001 :4606: 1	24:04:0305001: 4606	2500 . , - , . , 259	194	, 24- 24-05/014/2014-914 11.09.2014		

1	.39.36	24:04:0306006,
24:04:0305001,	24:04:0306006:91,	24:04:0305001:272,
24:04:0305001:4511,	24:04:0305001:4500,	24:04:0305001:246,
	24:04:0305001:4524	

4172 . . .
2 .39.37
3123 . . .

24:04:0305001:3106

2.2

42

(.11 .1

2.

2

Обозначение характерных точек границ	Координаты, м	
	X	Y
1	2	3
1	647 408,78	126 804,64
2	647 415,76	126 813,06
3	647 406,82	126 820,05
4	647 355,13	126 827,91
5	647 323,40	126 816,29
6	647 322,43	126 815,93

7	647 300,18	126 807,78
8	647 296,65	126 806,50
9	647 297,55	126 798,96
10	647 297,72	126 797,47
11	647 293,76	126 793,82
12	647 131,82	126 725,50
13	647 041,86	126 685,15
14	646 858,11	126 602,76
15	646 712,30	126 537,39
16	646 708,77	126 539,98
17	646 700,44	126 558,41
18	646 687,52	126 586,98
19	646 674,29	126 616,25
20	646 661,29	126 645,02
21	646 648,15	126 674,12
22	646 635,13	126 702,91
23	646 622,17	126 731,60
24	646 609,35	126 759,96
25	646 596,66	126 788,02
26	646 583,87	126 816,35
27	646 571,68	126 843,30
28	646 559,30	126 870,71
29	646 590,73	126 883,04
30	646 619,74	126 893,47
31	646 621,80	126 894,21
32	646 630,00	126 897,15
33	646 641,74	126 901,36
34	646 654,46	126 905,95
35	646 663,71	126 909,26
36	646 677,86	126 914,35
37	646 682,65	126 916,06
38	646 685,71	126 917,16

						-04. 19-226- .00.00- .3.	Лист
							5
.			

39	646 703,32	126 923,49
40	646 701,18	126 931,74
41	646 679,91	126 924,62
42	646 681,30	126 920,29
43	646 676,51	126 918,56
44	646 653,03	126 910,04
45	646 628,53	126 901,14
46	646 620,35	126 898,17
47	646 589,32	126 886,91
48	646 557,61	126 875,40
49	646 557,28	126 875,27
50	646 555,39	126 876,08
51	646 554,73	126 875,82
52	646 555,29	126 874,56
53	646 551,81	126 873,31
54	646 553,94	126 868,60
55	646 707,27	126 528,53
56	646 714,17	126 531,60
57	646 751,58	126 548,61
58	646 782,39	126 562,62
59	646 790,21	126 566,18
60	646 822,28	126 580,76
61	646 859,94	126 597,88
62	646 867,51	126 600,71
63	646 897,20	126 613,59
64	646 956,49	126 639,38
65	646 986,26	126 652,48
66	647 015,83	126 665,52
67	647 044,41	126 678,65
68	647 074,78	126 692,14
69	647 104,11	126 705,48
70	647 133,74	126 718,49

71	647 163,81	126 731,66
72	647 193,07	126 744,94
73	647 221,87	126 757,39
74	647 251,97	126 770,59
75	647 293,33	126 789,27
76	647 301,53	126 792,98
77	647 300,92	126 800,14
78	647 322,95	126 807,85
79	647 323,99	126 807,91
80	647 355,92	126 815,47
81	647 398,27	126 811,34
1	655613,46	139789,65

«
-10 , 10/0,4 , -0,4 ,
: , 2500 - . ,
259».

3.

. 4 . 43

: 24:04:0306006 24:04:0305001.

« -10 , 10/0,4 , -0,4 , 2500
: 259» 3.

3

Обозначение характерных точек границ	Координаты, м	
	X	Y
Условное обозначение участка 24:04:0306006:91:3У1		
1	647 408,78	126 804,64
2	647 415,76	126 813,06
3	647 406,82	126 820,05
4	647 355,13	126 827,91
5	647 323,40	126 816,29
79	647 323,99	126 807,91
80	647 355,92	126 815,47
81	647 398,27	126 811,34
1	655613,46	139789,65

Условное обозначение участка 24:04:0306006:3У1		
5	647 323,40	126 816,29
6	647 322,43	126 815,93
78	647 322,95	126 807,85
79	647 323,99	126 807,91
5	647 323,40	126 816,29
Условное обозначение участка 24:04:0305001:1738:3У1		
6	647 322,43	126 815,93
7	647 300,18	126 807,78
77	647 300,92	126 800,14
78	647 322,95	126 807,85
6	647 322,43	126 815,93
Условное обозначение участка 24:04:0305001:1727:3У1		
7	647 300,18	126 807,78
8	647 296,65	126 806,50
9	647 297,55	126 798,96
77	647 300,92	126 800,14
7	647 300,18	126 807,78
Условное обозначение участка 24:04:0305001:3У1		
9	647 297,55	126 798,96
10	647 297,72	126 797,47
11	647 293,76	126 793,82
75	647 293,33	126 789,27
76	647 301,53	126 792,98
77	647 300,92	126 800,14
9	647 297,55	126 798,96
Условное обозначение участка 24:04:0305001:272:3У1		
11	647 293,76	126 793,82
12	647 131,82	126 725,50
13	647 041,86	126 685,15
67	647 044,41	126 678,65
68	647 074,78	126 692,14
69	647 104,11	126 705,48

						-04. 19-226- .00.00- .3.	Лист
							9
.			

70	647 133,74	126 718,49
71	647 163,81	126 731,66
72	647 193,07	126 744,94
73	647 221,87	126 757,39
74	647 251,97	126 770,59
75	647 293,33	126 789,27
11	647 293,76	126 793,82
Условное обозначение участка 24:04:0305001:246:3У1		
13	647 041,86	126 685,15
14	646 858,11	126 602,76
61	646 859,94	126 597,88
62	646 867,51	126 600,71
63	646 897,20	126 613,59
64	646 956,49	126 639,38
65	646 986,26	126 652,48
66	647 015,83	126 665,52
67	647 044,41	126 678,65
13	647 041,86	126 685,15
Условное обозначение участка 24:04:0305001:3106:3У1		
14	646 858,11	126 602,76
15	646 712,30	126 537,39
16	646 708,77	126 539,98
17	646 700,44	126 558,41
18	646 687,52	126 586,98
19	646 674,29	126 616,25
20	646 661,29	126 645,02
21	646 648,15	126 674,12
22	646 635,13	126 702,91
23	646 622,17	126 731,60
24	646 609,35	126 759,96
25	646 596,66	126 788,02
26	646 583,87	126 816,35
27	646 571,68	126 843,30

						-04. 19-226- .00.00- .3.	Лист
							10
.			

28	646 559,30	126 870,71
54	646 553,94	126 868,60
55	646 707,27	126 528,53
56	646 714,17	126 531,60
57	646 751,58	126 548,61
58	646 782,39	126 562,62
59	646 790,21	126 566,18
60	646 822,28	126 580,76
61	646 859,94	126 597,88
14	646 858,11	126 602,76
Условное обозначение участка 24:04:0305001:4524:3У1		
28	646 559,30	126 870,71
48	646 557,61	126 875,40
49	646 557,28	126 875,27
50	646 555,39	126 876,08
51	646 554,73	126 875,82
52	646 555,29	126 874,56
53	646 551,81	126 873,31
54	646 553,94	126 868,60
28	646 559,30	126 870,71
Условное обозначение участка 24:04:0305001:4518:3У1		
28	646 559,30	126 870,71
29	646 590,73	126 883,04
47	646 589,32	126 886,91
48	646 557,61	126 875,40
28	646 559,30	126 870,71
Условное обозначение участка 24:04:0305001:4512:3У1		
29	646 590,73	126 883,04
30	646 619,74	126 893,47
31	646 621,80	126 894,21
46	646 620,35	126 898,17
47	646 589,32	126 886,91

29	646 590,73	126 883,04
Условное обозначение участка 24:04:0305001:4511:3У1		
31	646 621,80	126 894,21
32	646 630,00	126 897,15
45	646 628,53	126 901,14
46	646 620,35	126 898,17
31	646 621,80	126 894,21
Условное обозначение участка 24:04:0305001:4506:3У1		
32	646 630,00	126 897,15
33	646 641,74	126 901,36
34	646 654,46	126 905,95
44	646 653,03	126 910,04
45	646 628,53	126 901,14
32	646 630,00	126 897,15
Условное обозначение участка 24:04:0305001:4539:3У1		
34	646 654,46	126 905,95
35	646 663,71	126 909,26
36	646 677,86	126 914,35
43	646 676,51	126 918,56
44	646 653,03	126 910,04
34	646 654,46	126 905,95
Условное обозначение участка 24:04:0305001:4500:3У1		
36	646 677,86	126 914,35
37	646 682,65	126 916,06
42	646 681,30	126 920,29
43	646 676,51	126 918,56
36	646 677,86	126 914,35
Условное обозначение участка 24:04:0305001:4606:3У1		
37	646 682,65	126 916,06
38	646 685,71	126 917,16
39	646 703,32	126 923,49
40	646 701,18	126 931,74

41	646 679,91	126 924,62
42	646 681,30	126 920,29
37	646 682,65	126 916,06

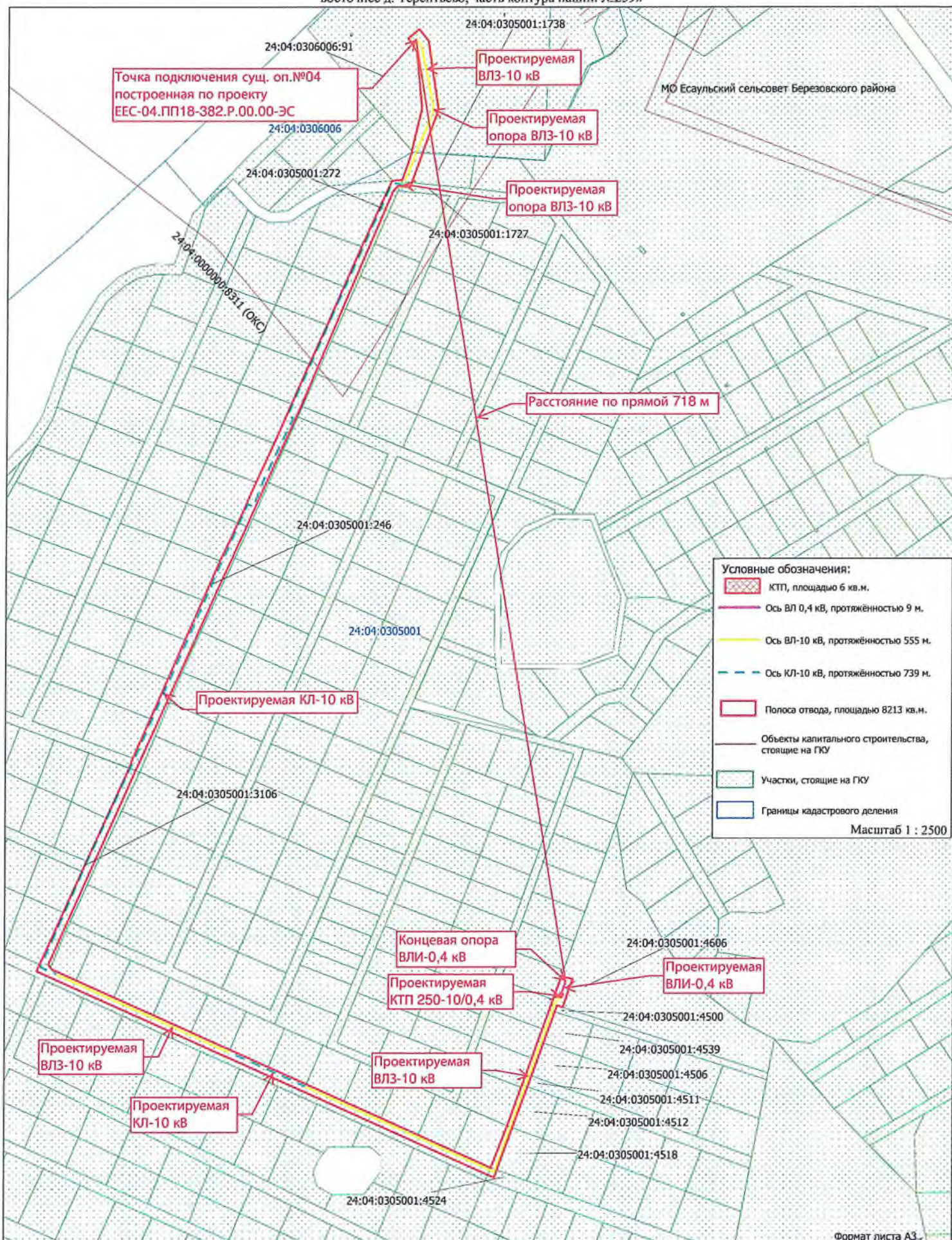
4.

· , :
- ;
- ;
- (, 4.).
— , ,

- - AutoCAD LT 2011;
- MapInfo Professional 10.5.2 Build 202 (Rus);
- - : .

СХЕМА РАСПОЛОЖЕНИЯ ЗЕМЕЛЬНОГО УЧАСТКА НА КАДАСТРОВОМ ПЛАНЕ ТЕРРИТОРИИ

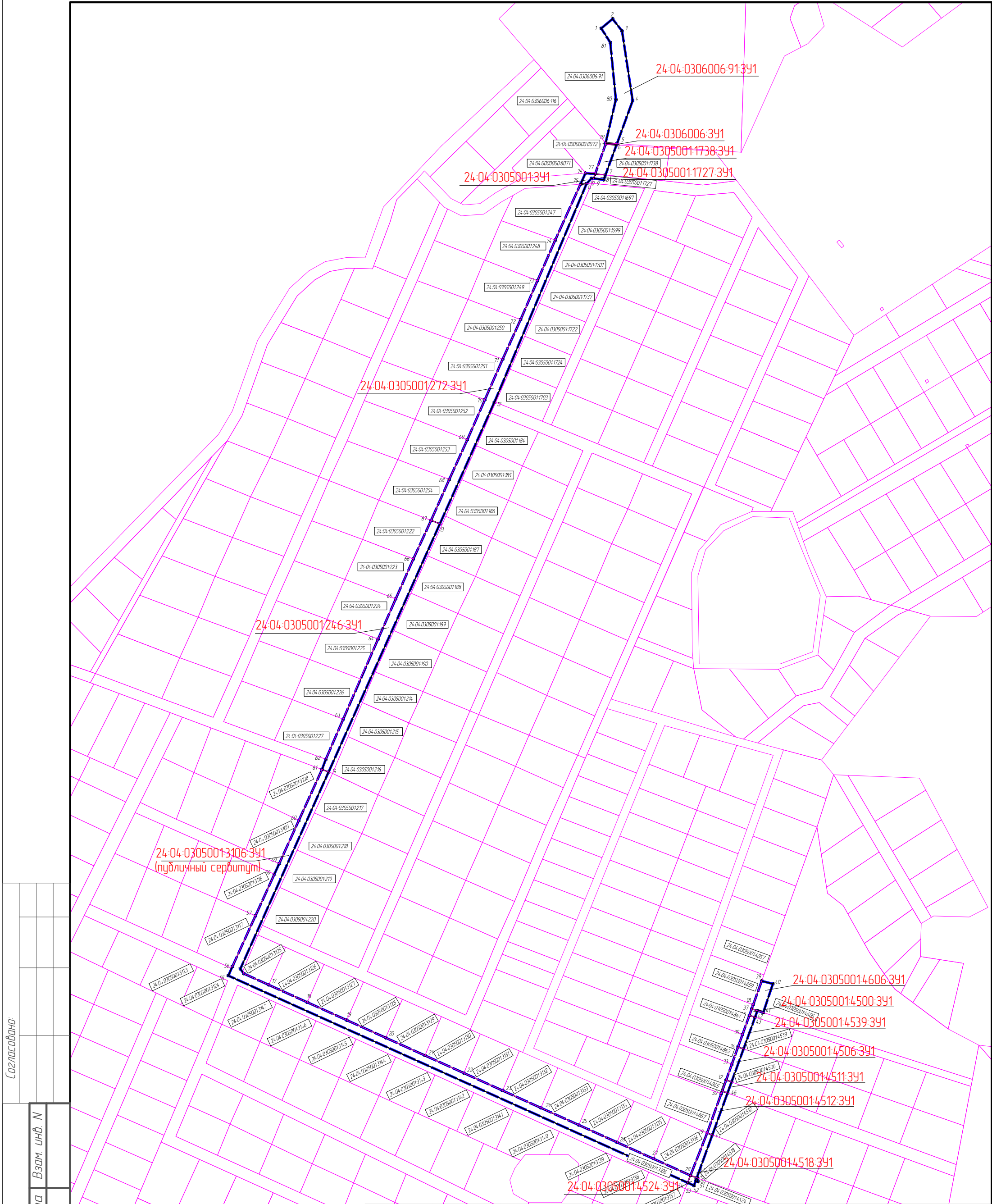
«Строительство ЛЭП-10 кВ, КТП 10/0,4 кВ, ЛЭП-0,4 кВ для электроснабжения объекта, расположенного по адресу: Березовский район, 2500 м северо-восточнее д. Терентьево, часть контура пашни №259»



Согласовано:
Главный инженер ООО "КИЦ"
В.В. Попов

Согласовано:
Руководитель проекта АО "КрасЭКо":
А.В. Зайцев

Согласовано:
Заместитель главного инженера
по тех. присоединению АО "КрасЭКо":
М.В. Данско



Согласовано:

Инв. N подл.	Подпись и дата	Взам. инв. N	

Условные обозначения:

	устанавливаемые красные линии
	характерные точки устанавливаемых красных линий
	границы зон планируемого размещения объекта
	границы земельных участков, сведения о которых внесены в ГКН
	образуемый земельный участок

Изм.	Кол. уч.	Лист	№ док.	Подпись	Дата
Разработал	Прусак Н.М.				
Проверил	Мороз А.С.				
Нач. отдела	Прусак Н.М.				
Н. контр.	Мороз А.С.				

ЕЕС-04.ПП19-226.Р.00.00-ЭС ПМТ			
Строительство ЛЭП-10 кВ, КТП 10/0,4 кВ, ЛЭП-0,4 кВ для электроснабжения объекта, расположенного по адресу: Березовский район, 2500 м северо-восточнее д. Терентьево, часть контура пашни №259			
Проект межевания территории	Стадия	Лист	Листов
	П	1	1
Чертеж межевания территории М 1:2000	ООО "СибГК"		

Копировал

Формат А3